

ODUM

ZAKŁAD USŁUGOWY s.c.

ul. MOSTOWA 9 64-800 CHODZIEŻ
odum@onet.pl

TEL. 67 282-74-35, 281-09-84 FAKS 67 281-23-67
regon 300521296, NIP 6070036549

**PROGRAM OCHRONY ŚRODOWISKA
DLA GMINY MIEJSKIEJ W CHODZIEŻY
NA LATA 2021-2024
Z PERSPEKTYWĄ DO 2026**

Opracowała:

Oliwia Skrzypczyńska

Koordynowała:

mgr Magdalena Hojan

Nadzorował:

mgr Adam Dymek

Chodzież, 2020 r.



**PROGRAM OCHRONY ŚRODOWISKA
DLA GMINY MIEJSKIEJ W CHODZIEŻY
NA LATA 2021-2024
Z PERSPEKTYWĄ DO 2026**

Spis treści

1. WSTĘP.....	5
1.1. Przedmiot opracowania.....	5
1.2. Metodyka opracowania.....	6
1.3. Materiały źródłowe.....	7
2. CHARAKTERYSTYKA GMINY MIEJSKIEJ W CHODZIEŻY.....	10
2.1. Położenie i cechy fizyczno-geograficzne.....	10
2.2. Budowa geologiczna.....	11
2.3. Klimat.....	12
2.4. Zasoby wodne i gospodarka wodno-ściekowa.....	13
2.4.1. Wody powierzchniowe.....	13
2.4.2. Wody podziemne.....	19
2.4.3. Gospodarka wodno-ściekowa.....	21
2.4.3.1. Kanalizacja deszczowa.....	22
2.5. Środowisko powietrzne.....	25
2.6. Hałas.....	27
2.7. Gospodarka odpadami.....	29
2.8. Pola elektromagnetyczne.....	31
2.9. Gleby.....	33
2.10. Obszary chronione.....	35
2.11. Szata roślinna.....	37
2.12. Zagrożenie poważnymi awariami.....	38
3. ZAGROŻENIA ORAZ CELE I KIERUNKI DZIAŁAŃ W RAMACH OCHRONY ŚRODOWISKA W GMINIE MIEJSKIEJ W CHODZIEŻY.....	40
3.1. Główne zagrożenia dla środowiska przyrodniczego Gminy Miejskiej w Chodzieży.....	40
3.2. Wody powierzchniowe.....	41
3.2.1. Potencjalne zagrożenia wód powierzchniowych.....	41
3.2.2. Cele do osiągnięcia w ramach ochrony wód powierzchniowych.....	41
3.2.3. Kierunki działań w ramach ochrony wód powierzchniowych.....	41
3.3. Wody podziemne.....	42

3.3.1. Potencjalne zagrożenia dla wód podziemnych.....	42
3.3.2. Cele do osiągnięcia w ramach ochrony wód podziemnych.....	42
3.3.3. Kierunki działań w ramach ochrony wód podziemnych.....	43
3.4. Środowisko powietrzne.....	44
3.4.1. Potencjalne zagrożenia dla środowiska powietrznego.....	44
3.4.2. Cel do osiągnięcia w ramach ochrony środowiska powietrznego.....	44
3.4.3. Kierunki działań w ramach ochrony środowiska powietrznego.....	44
3.5. Hałas.....	46
3.5.1. Cel do osiągnięcia w ramach ochrony przed hałasem.....	46
3.5.2. Kierunki działań w ramach ochrony przed hałasem.....	46
3.6. Gospodarka odpadami.....	47
3.6.1. Cel do osiągnięcia w ramach gospodarki odpadami.....	47
3.6.2. Kierunki działań w ramach gospodarki odpadami.....	47
3.7. Szata roślinna.....	48
3.7.1. Potencjalne zagrożenia wpływające na zielen w mieście.....	48
3.7.2. Cel do osiągnięcia w ramach ochrony szaty roślinnej.....	48
3.7.3. Kierunki działań w ramach ochrony szaty roślinnej.....	48
3.8. Edukacja ekologiczna.....	49
3.8.1. Cel do osiągnięcia w ramach edukacji ekologicznej.....	49
3.8.2. Kierunki działań w ramach edukacji ekologicznej.....	49
4. WDRAŻANIE I REALIZACJA PROGRAMU OCHRONY ŚRODOWISKA.....	59
4.1. Monitoring realizacji programu.....	59
4.2. Instrumenty realizacji programu.....	60
5. HARMONOGRAM REALIZACJI ZADAŃ.....	61

1. WSTĘP

1.1. Przedmiot opracowania

Przedmiotem opracowania jest Program Ochrony Środowiska dla Gminy Miejskiej w Chodzieży na lata 2021-2024 z perspektywą do 2026.

Niniejsza dokumentacja została sporządzona w celu stworzenia aktualnych warunków niezbędnych do realizacji celów i założeń ochrony środowiska.

Dokument ten jest kontynuacją Programu Ochrony Środowiska dla Gminy Miejskiej w Chodzieży na lata 2017-2020 z perspektywą do roku 2024.

Opracowanie gminnego programu ochrony środowiska w celu realizacji polityki ekologicznej państwa jest obowiązkiem organu wykonawczego samorządu gminy zapisanym w art. 17 ust 1. Ustawy Prawo ochrony środowiska. Zgodnie z zapisem Ustawy Prawo ochrony środowiska (t.j. Dz.U. z 2020 r., poz. 1219 ze zm.) organ wykonawczy województwa, powiatu i gminy, w celu realizacji polityki ochrony środowiska, sporządza odpowiednio wojewódzkie, powiatowe i gminne programy ochrony środowiska, uwzględniając cele zawarte w strategiach, programach i dokumentach programowych, o których mowa w art. 14 ust. 1 Ustawy Prawo ochrony środowiska (tj. Dz. U. z 2020 r. poz.1219 ze zm.)

Przyjęto, że niniejszy Program obejmie lata 2021-2024 z perspektywą do roku 2026.

Niniejszy Program ma na celu wskazanie podstawowych zagrożeń środowiskowych związanych z funkcjonowaniem Miasta Chodzieży oraz przyjęcie ewentualnych prac i działań mających na celu ich ograniczenie lub eliminację.

Wskazane kierunki działań mają charakter w głównej mierze ogólnych wytycznych i w części odwołują się do obszarów nie objętych bezpośrednim wpływem władz miasta (np. instalacje przemysłowe).

Program w swoim celu przede wszystkim uwzględnia realizowane obecnie i zamierzone do kontynuowania prace mające na celu pomniejszenie oddziaływań środowiskowych na terenie miasta (np. kontynuacja budowy sieci ciepłowniczej, realizacja programu usuwania azbestu) oraz zakłada prowadzenie edukacji wśród

mieszkańców w zakresie wdrażania rozwiązań niskoemisyjnych lub alternatywnych w obszarze ochrony powietrza atmosferycznego.

Ponadto celem uchwalenia Programu jest realizacja przez samorząd Miasta Chodzieży polityki ochrony środowiska zbieżnej z założeniami przyjętych do wykonania dotychczasowych założeń strategicznych i programowych.

1.2. Metodyka opracowania.

W celu sporządzenia dokumentu, Program został przyporządkowany metodologii właściwej dla planowania strategicznego. W pierwszym etapie zostały zgromadzone materiały źródłowe oraz dane dotyczące aktualnego stanu środowiska przyrodniczego na opisywanym terenie.

W oparciu o powyższe dane dokonano oceny podstawowych zagrożeń środowiskowych obecnie przypisanych funkcjonowaniu Miastu Chodzież.

Uwzględniono w tym zakresie dane pochodzące z ogólnodostępnych danych sozologicznych opisujących środowisko rejonu położenia miasta, a także wykorzystano dane związane z prowadzonym państwowym monitoringiem środowiska obejmującym m.in. kontrole stanu jakości jezior chodzieskich.

W sporządzanym Programie uwzględniono również dotychczasowe przyjęte do realizacji strategiczne programy i oceniono zakres ich realizacji w świetle kontynuowania tych prac na lata 2021-2024 (np. Plan gospodarki niskoemisyjnej (...))

Dodatkowo dokonano przeglądu dokumentacji sprawozdawczej obejmującej bieżące lata, dotyczącej zagadnień związanych z opisywaną w Programie problematyką (m.in. Analizy stanu gospodarki odpadami (...))

Dane źródłowe stanowią materiały przekazane przez Urząd Miejski w Chodzieży oraz Miejską Energetykę Ciepłą Sp. z o. o. przy ul. I. Paderewskiego 2 w Chodzieży, pochodzą również z raportów instytucji nadrzędnych, instytucji samorządowych i wyspecjalizowanych jednostek zajmujących się problematyką ochrony środowiska zmiennie w tym: Wojewódzki Inspektorat Ochrony Środowiska w Poznaniu, Regionalna Dyrekcja Ochrony Środowiska w Poznaniu.

W opracowaniu zostały uwzględnione poszczególne komponenty środowiska przyrodniczego wraz z hałasem, promieniowaniem elektromagnetycznym oraz odnawialnymi źródłami energii. Wskazano również obszary o większej presji antropogenicznej, która powoduje zmiany ilościowo-jakościowe, czego rezultatem są problemy środowiska przyrodniczego miasta.

Cele i zadania strategiczne zostały określone w taki sposób, aby były zgodne z opracowaniami wyższego szczebla:

- Polityką Energetyczną Polski perspektywa do 2030 r. przyjętą przez Radę Ministrów w dniu 10.11.2009 r. (M.P. z 2010 r. nr 2, poz. 11)
- Krajowym planem gospodarki odpadami 2022 przyjętym przez Radę Ministrów uchwałą nr 88 z dnia 1.07.2016 r. (M.P. poz. 784)
- Krajowym planem ochrony powietrza do roku 2020 (z perspektywą do 2030 r.), Ministerstwo Środowiska, Departament Ochrony Powietrza, Warszawa 2015
- Programem Ochrony Środowiska dla Powiatu Chodzieskiego na lata 2021-2024 (uchwała nr XXI/182/2020 Rady Powiatu Chodzieskiego z dnia 16 grudnia 2020 r.)
- Strategią rozwoju województwa wielkopolskiego do roku 2030 – przyjętą Uchwałą nr XVI/287/20 z dnia 27 stycznia 2020 przez Sejmik Województwa Wielkopolskiego
- Strategią rozwoju miasta Chodzieży 2014-2024, uchwaloną Uchwałą Nr VI/39/2015 r. Rady Miejskiej w Chodzieży z dnia 30 marca 2015 r.

Projekt zgodnie z art. 17 ust. 2 Ustawy Prawo ochrony środowiska (t.j. Dz.U. z 2020 r., poz. 1219 ze zm.) zostaje przedstawiony do zaopiniowania organowi wykonawczemu powiatu chodzieskiego.

1.3. Materiały źródłowe.

1. Ustawa z dnia 27.04.2001 r. Prawo ochrony środowiska (t.j. Dz.U. z 2020 r., poz. 1219 ze zm.)
2. Ustawa z dnia 16.04.2004 r. o ochronie przyrody (t.j. Dz.U. z 2020 r. poz. 55 ze zm.)
3. Ustawa z dnia 14.12.2012 r. o odpadach (t.j. Dz.U. z 2021 r., poz. 779)
4. Ustawa z dnia 3.10.2008 r. o udostępnianiu informacji o środowisku i jego ochronie, udziale społeczeństwa w ochronie środowiska oraz ocenach oddziaływania na środowisko (t.j. Dz.U. z 2020 r., poz. 283 ze zm.)
5. Ustawa z dnia 13.09.1996 r. o utrzymaniu czystości i porządku w gminach (t.j. Dz.U. z 2020 r., poz. 1439 ze zm.)
6. Ustawa z dnia 10.04.1997 r. Prawo energetyczne (t.j. Dz. U. Z 2020 r., poz. 833 ze zm.)
7. Ustawa z dnia 27.03.2003 r. o planowaniu i zagospodarowaniu przestrzennym (t.j. Dz.U. z 2020 r., poz. 293 ze zm.)
8. Rozporządzenie Ministra Gospodarki Morskiej i Żeglugi Śródlądowej z dnia 11 października 2019 r. w sprawie klasyfikacji stanu ekologicznego, potencjału ekologicznego i stanu chemicznego oraz sposobu klasyfikacji stanu jednolitych części wód powierzchniowych, a także środowiskowych norm jakości dla substancji priorytetowych (t.j. Dz.U. 2019 r., poz. 2149)
9. Rozporządzenie Ministra Zdrowia z dnia 07.12.2017 r. w sprawie jakości wody przeznaczonej do spożycia przez ludzi (t.j. Dz.U. Z 2017 r., poz. 2294)
10. Rozporządzenie Ministra Środowiska z dnia 02.08.2012 r. w sprawie stref, w których dokonuje się oceny jakości powietrza (Dz. U. z 2012 r., poz. 914)

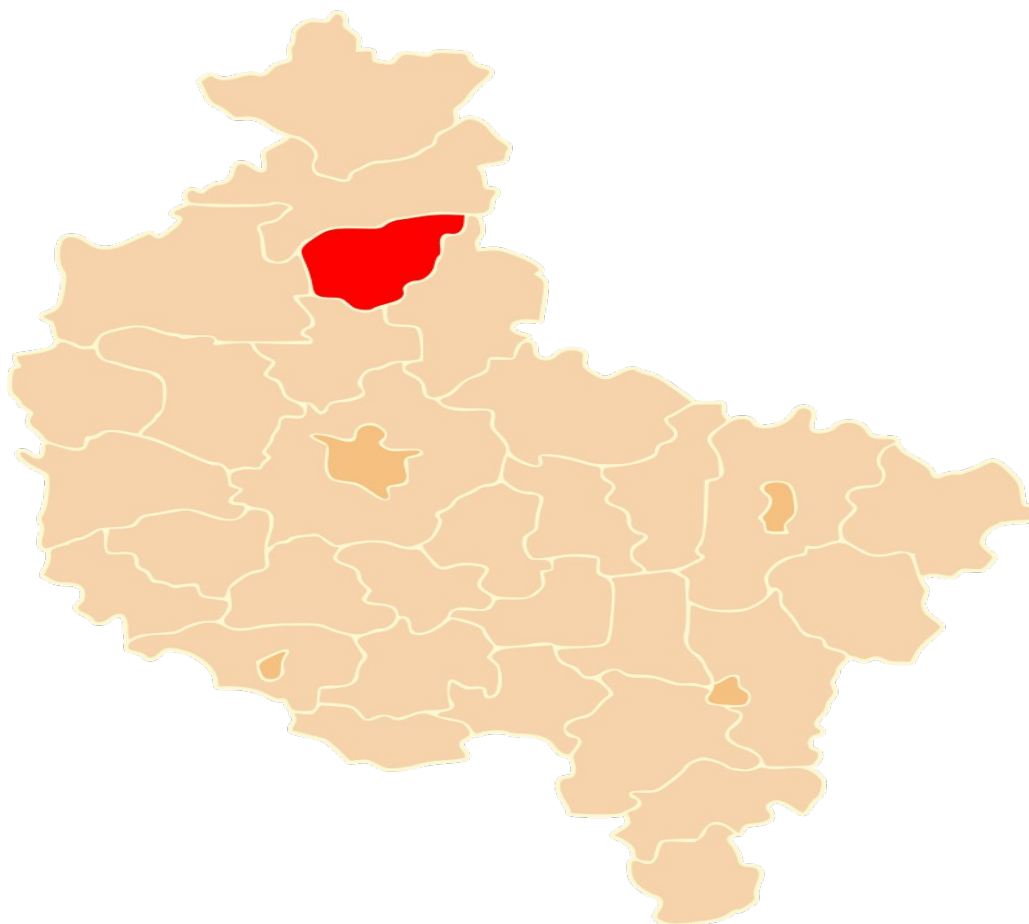
11. Rozporządzenie Ministra Klimatu i Środowiska z dnia 15 grudnia 2020 r. w sprawie zakresu i sposobu prowadzenia okresowych badań poziomów pól elektromagnetycznych w środowisku (Dz.U. z 2020 r. poz. 2311)
12. Rozporządzenie Rady Ministrów z dnia 10.09.2019 r. w sprawie przedsięwzięć mogących znacząco oddziaływać na środowisko (Dz. U. 2019 poz. 1839)
13. Rozporządzenie Ministra Gospodarki Morskiej i Żeglugi Śródlądowej z dnia 09.10.2019 r. w sprawie form i sposobu prowadzenia monitoringu jednolitych części wód powierzchniowych i jednolitych części wód podziemnych (Dz. U. 2019 poz. 2147)
14. Program ochrony środowiska dla Gminy Miejskiej w Chodzieży 2017-2020.
15. Plan gospodarki niskoemisyjnej dla Miasta Chodzieży 2015-2022.
16. Raport o stanie środowiska i działalności kontrolnej wielkopolskiego inspektora ochrony środowiska w powiecie chodzieskim.
17. Prognoza Oddziaływania na Środowisko Zmiany Studium Uwarunkowań i Kierunków Zagospodarowania Przestrzennego Miasta Chodzież 2015 r.
18. Raport o stanie środowiska w Wielkopolsce w roku 2017, WIOŚ w Poznaniu 2018 r.
19. Raport o zanieczyszczeniu środowiska hałasem wg. stanu na 31.12.2018 r. – ocena roczna.
20. Ocena poziomów pól elektromagnetycznych w środowisku za lata 2017-2019 w województwie wielkopolskim – w oparciu o wyniki pomiarów wykonanych przez Inspekcję Ochrony Środowiska.
21. Ocena stanu jednolitych części wód rzek i zbiorników zaporowych w latach 2014-2019 na podstawie monitoringu-tabela; Główny Inspektorat Ochrony Środowiska.

22. Ocena stanu jednolitych części wód jezior w latach 2014-2019 na podstawie monitoringu-tabela; Główny Inspektorat Ochrony Środowiska.
23. Analiza Stanu Gospodarki Odpadami Komunalnymi za rok 2018 (Wyk. ZU ODUM s.c. - rok2018).
24. Analiza Stanu Gospodarki Odpadami Komunalnymi za rok 2019(Wyk. ZU ODUM s.c. – rok 2019).

2. CHARAKTERYSTYKA GMINY MIEJSKIEJ W CHODZIEŻY

2.1. Położenie i cechy fizyczno-geograficzne

Gmina Miejska w Chodzieży położona jest w północno-wschodniej części województwa wielkopolskiego i północno-zachodniej części powiatu chodzieskiego. Według podziału J. Kondrackiego Gmina Miejska w Chodzieży znajduje się w mezoregionie Pojezierza Chodzieskiego, położonym w obrębie makroregionu Pojezierza Wielkopolskiego. Pojezierze Chodzieskie znajduje się między pomiędzy Doliną Środkowej Noteci a Doliną Wełny.



(Mapa przedstawiająca położenie obszaru powiatu chodzieskiego w Wielkopolsce. Źródło: https://pl.wikipedia.org/wiki/Powiat_chodzieski#/media/Plik:POL_wojew%C3%B3dztwo_wielkopolskie_powiat_chodzieski_map.svg)

2.2. Budowa geologiczna

Gmina Miejska w Chodzieży znajduje się na granicy dwóch jednostek geologicznych tworzących podłoże mezozoiczne tj. Wału Kujawsko-Pomorskiego i Niecki Szczecińsko-Łódzkiej. Pierwsza jednostka obejmuje swoim zasięgiem północno-wschodnią, a druga południowo-zachodnią część Gminy Miejskiej w Chodzieży.

W rejonie Gminy Miejskiej w Chodzieży trzeciorzęd reprezentowany jest przez osady oligocenu, miocenu i pliocenu. Utwory oligoceńskie posiadają miąższość od 30 do 50 m, stanowią je serie mułowców i iłowców. Osady miocenu zalegają nieregularnie i w sposób nieciągły ich miąższość przekracza 50 m i reprezentują je naprzemianległe serie piaszczyste węgiel brunatny z mułkami węglistymi o miąższości od kilkunastu do 30 m. Stropowe partie miocenu stanowią warstwę węgla brunatnego o miąższości kilku metrów, bądź lokalnie ropy barwy szarej o miąższości do kilkunastu metrów. Osady pliocenu występują na wschód od Chodzieży i są reprezentowane przez ropy barwy pstrej i niebieskawej.

W litologii osadów czwartorzędowych znaczna część to utwory luźne typu fluwiogłacialnego o bardzo znacznych miąższościach. Nieregularnie występują również gliny morenowe. Najstarsze gliny zalegają w spągowej partii utworów czwartorzędowych - na osadach trzeciorzędu. Przypowierzchniowe poziomy glin wykazujące miąższości do kilkudziesięciu metrów występują lokalnie.

Strefa przypowierzchniowa obszaru Gminy Miejskiej w Chodzieży zbudowana jest w dużej części z osadów pochodzących z najmłodszego zlodowacenia północnopolskiego. Na osady z tego okresu składają się piaski i żwiry wodnolodowcowe o miąższościach do 20 m oraz gliny zwałowe o miąższościach do 10 m. Charakterystycznym elementem budowy

geologicznej tego okresu są wały moren czołowych tworzących kompleks na południe od linii Oleśnica-Chodzież-Rataje. Strefa wzniesień czołowomorenowych zbudowana jest z różnoziarnistych piasków z gładzikami, soczew glin spływowych, mułków i ilów oraz dużego nagromadzenia gładów i różnych frakcji żwirów.

Najmłodsze utwory budujące powierzchnię Gminy Miejskiej w Chodzieży pochodzą z okresu holocenu i tworzą je osady pochodzenia organicznego i mineralno-organicznego: torfy, gyty, namuły, piaski próchniczne i humusowe.

Stosując się do wytycznych w zakresie opracowywania Programów Ochrony Środowiska sporządzonych przez Ministerstwo Środowiska w roku 2015 w poniższej tabeli sporządzono analizę SWOT dla obszaru interwencji jakim są zasoby geologiczne. („Wytyczne do opracowania wojewódzkich, powiatowych i gminnych programów ochrony środowiska”, Ministerstwo Środowiska 2015r.)

Tabela 1

Zasoby geologiczne	
Mocne strony (czynniki wewnętrzne)	Słabe strony (czynniki wewnętrzne)
- Obecność zasobów wód podziemnych i powierzchniowych	- Brak występowania złóż surowców mineralnych na terenie Gminy Miejskiej w Chodzieży
Szanse (czynniki zewnętrzne)	Zagrożenia (czynniki zewnętrzne)
- Dobra jakość wód podziemnych	- Zimowe utrzymanie dróg (zanieczyszczenie gleb)
	- Zanieczyszczenie gleb poprzez spływy powierzchniowe z dróg

2.3. Klimat

Obszar Gminy Miejskiej w Chodzieży znajduje się w strefie klimatu umiarkowanego w obszarze wzajemnego przenikania się wpływów morskich i kontynentalnych. Przenikanie się tych wpływów skutkuje zmiennością stanów pogody, co z kolei jest determinowane napływającymi masami

powietrza polarnomorskiego najczęściej latem i jesienią oraz polarnokontynentalnego zimą i wiosną.

Na terenie Gminy Miejskiej w Chodzieży przeważają wiatry zachodnie. Opady wynoszą tu średnio rocznie 550 – 600 mm. Średnia temperatura powietrza wynosi 7°C. Liczba dni z temperaturą poniżej 0°C wynosi od 30 do 35 dni, a z przymrozkami ok. 100 dni. Pokrywa śnieżna utrzymuje się od 50 do 60 dni. Obserwuje się tendencję spadkową dni mroźnych i bardzo mroźnych z temperaturą $\leq 0^{\circ}\text{C}$ i temperaturą $\geq 10^{\circ}\text{C}$ oraz tendencję wzrostową fal upałów z temperaturą $\geq 30^{\circ}\text{C}$ utrzymującą się co najmniej 3 dni.

2.4. Zasoby wodne Gminy Miejskiej w Chodzieży.

2.4.1. Wody powierzchniowe.

Chodzież położona jest w dorzeczu Warty, w zlewni III rzędu odwadnianej przez rzekę Noteć. Opisywany obszar jest odwadniany przez lewostronny dopływ Noteci – rzekę Bolemkę.

Bolema jest to ciek o wąskim korycie, który odbiera znaczną część wód opadowych odprowadzanych z terenu Chodzieży, a także jest odbiornikiem ścieków komunalnych oczyszczonych z oczyszczalni miejskiej w Chodzieży. Długość rzeki wynosi ok. 3,2 km, powierzchnia dorzecza wynosi 68,7 km². Bolema wypływa z Jeziora Karczewnik i łączy to jezioro z Jeziorem Chodzieskim, a dalej z rzeką Noteć. Ciek ten wykazuje sezonowość wahań poziomu zwierciadła wody i przepływów.

Na zachód od Chodzieży znajdują się sztuczne zbiorniki wodne, które pełnią rolę stawów hodowlanych.

Zgodnie z zapisami Planu gospodarowania wodami na obszarze dorzecza Odry (Dz.U. z 2016 r., poz.1967) klasyfikacja obszaru, w którym usytuowana jest miejscowość Chodzież jest następująca:

- Nazwa jednolitych części wód powierzchniowych (JCWP) – Bolemka
- Europejski kod JCWPd – PLRW600023188589
- Scalona część wód – W1501
- Typ JCWP -potoki i strumienie na obszarach będących pod wpływem procesów torfotwórczych (23)
- Status – naturalna część wód
- Ocena stanu – zły
- ocena ryzyka nieosiągnięcia celów środowiskowych – zagrożona,
- derogacje 4(4)-1 – derogacje czasowe – brak możliwości technicznych; uzasadnienie derogacji: słaby stopień skanalizowania zlewni, a aktualne założone tempo rozbudowy kanalizacji nie wpłynie istotnie na jakość wód – derogacja do 2021 r.,
- położenie poza obszarami narażonymi na zanieczyszczenie związkami azotu ze źródeł rolniczych,
- właściwy regionalny zarząd gospodarki wodnej – RZGW w Poznaniu.

Według oceny jednolitej części wód powierzchniowych wykonanej przez Główny Inspektorat Ochrony Środowiska wody rzeki Bolemki ulegają pogorszeniu, ich stan chemiczny w roku 2016 oceniono na dobry a w roku 2019 oceniono na stan poniżej dobrego. Ponadto w obydwu przypadkach ocena stanu jcwp została oznaczona jako zły stan wód.

W poniższej tabeli przedstawiono zestawienie wyników pomiarów wykonywanych w roku 2016 i 2019. Wskaźniki, których stężenie znacząco wzrosło to BZT₅, przewodność, substancje rozpuszczone, azot ogólny, ołów i jego związki oraz rtęć i jej związki. Z kolei wskaźniki, których stężenia znacząco spadły to fitobentos, punktacja obserwacji hydromorfologicznych.

Tabela 2 (Ocena stanu jednolitych części wód rzek i zbiorników zaporowych w latach 2014-2019 na podstawie monitoringu-tabela; GIOŚ)

Wskaźnik	2016		2019	
	Stężenie	Klasa	Stężenie	Klasa
Fitobentos	0,62	1	0,3	1
Klasa elementów biologicznych		1		4
Obserwacje hydromorfologiczne	1,67	2	0,439	5
Temperatura wody	15	1	13,6	1
Tlen rozpuszczony	7,9	1	7,4	1
BZT ₅	3,6	2	5,4	>2
Ogólny Węgiel Organiczny (OWO)	9,9	1	10	1
Przewodność	608	Poniżej dobrego	719	>2
Substancje rozpuszczone	525	Poniżej dobrego	561	>2
Odczyn pH	7,4-8,1	1	7,7	1
Azot ogólny	3,9	1	6,1	>2
Fosfor ogólny	0,46	Poniżej dobrego	0,41	>2
Klasa elementów fizykochemicznych		Poniżej dobrego		>2
Klasa elementów fizykochemicznych-specyficzne zanieczyszczenia		2		2
Chrom ogólny	0,002	1	Poniżej granicy oznaczalności	1
Cynk	Poniżej granicy oznaczalności	1	Poniżej granicy oznaczalności	1
Miedź	0,002	1	Poniżej granicy oznaczalności	1
Ocena potencjału ekologicznego	umiarkowany	3	słaby	4
Kadm i jego związki	Poniżej granicy	1	0,03	1

	oznaczalności			
Ołów i jego związki	1,3	1	7,7	>1
Rtęć i jej związki	0,031	1	0,01	1
Nikiel i jego związki	4	1	5	1
Ocena stanu chemicznego	-	Dobry stan chemiczny	-	Stan poniżej dobrego
Ocena stanu jcw p	-	zły	-	zły

Na podstawie powyższego zestawienia stwierdza się, iż wody rzeki Boleмки uległy nieznacznemu pogorszeniu.

JEZIORA

Na terenie Chodzieży znajdują się trzy jeziora o łącznej powierzchni 167,80 ha. W poniższej tabeli przedstawiono wykaz jezior oraz ich parametry charakterystyczne.

Tabela 3

Nazwa Jeziora	Powierzchnia zw. wody [ha]	Objętość [tys. m ³]	Średnia głębokość [m]	Maksymalna głębokość [m]
Chodzieskie (Miejskie)	115,6	3 533,2	3,0	6,7
Strzeleckie	17,67	536,1	3,4	5,3
Karczewnik	34,53	1 271,8	3,8	6,5

Jezioro Chodzieskie

Jezioro Chodzieskie potocznie zwane także Miejskim to jezioro o powierzchni 115,6 ha, położone na wysokości 54,2-54,3 m n. p. m. Średnia głębokość jeziora wynosi 3,0 m, natomiast głębokość maksymalna wynosi 6,7 m. Jezioro jest zbiornikiem przepływowym zasilanym przez rzekę Bolemkę i kilka innych drobnych cieków. Jezioro Chodzieskie przyjmuje wody opadowe z kanalizacji deszczowej. Nie jest odbiornikiem ścieków z

punktowych źródeł zanieczyszczeń oraz wody jeziora nie są czerpane na potrzeby pitne oraz przemysłowe.

Jezioro charakteryzuje się regularną linią brzegową i ma owalny kształt. Zostało zagospodarowane dla potrzeb rekreacji. Nad wschodnim brzegiem jeziora znajdują się kąpielisko strzeżone oraz wypożyczalnia sprzętu pływającego. Nad samym jeziorem znajdują się Miejski Ośrodek Sportu i Rekreacji, hotel „Łazienki”, przystanie WOPR, LOK oraz Polski Związek Wędkarski. Pod względem rybackim jezioro zalicza się do typu leszczowego.

Jezioro Chodzieskie jest zbiornikiem podatnym na degradację o wodach silnie zanieczyszczonych. Warunki oraz objętość jeziora nie sprzyjają neutralizowaniu dopływających zanieczyszczeń, w związku z tym procesy eutrofizacji przebiegają bardzo szybko.

Uwarstwienie termiczne występuje w najgłębszych miejscach zbiornika. Epilimnion dobrze natleniony zalega do 4 m głębokości, natomiast w metalimnionie stwierdzono deficyt tlenu. W płytszych warstwach jeziora cała masa wody podlega cyrkulacji, w związku z tym nie ma znacznych różnic w natlenieniu wody w pionie.

Od roku 2004 na Jeziorze Chodzieskim w Chodzieży pracował aerator pulweryzacyjny, którego głównym zadaniem było napowietrzanie warstw dennych jeziora oraz strącanie fosforu.

W poniższej tabeli przedstawiono wyniki badań prowadzonych w roku 2016 oraz 2019 przez Główny Inspektorat Ochrony Środowiska. Wskaźniki, które znacząco wzrosły to fitoplankton, temperatura, przewodność oraz stan potencjału ekologicznego.

Tabela 4 (Ocena stanu jednolitych części wód jezior w latach 2014-2019 na podstawie monitoringu-tabela; GIOŚ)

Wskaźnik	2016		2019	
	Stężenie	Klasa	Stężenie	Klasa
Fitoplankton	2,76	3	3,12	4
Chlorofil a	66,43	-	78	-
Klasa elementów morfologicznych	-	3	-	4
Temperatura	14,6	Brak klasyfikacji	15,4	Brak klasyfikacji
Tlen rozpuszczony	5	≤2	3,3	>2
Przewodność	410	≤2	461	≤2
Odczyn pH	8,4	Brak klasyfikacji	8,1	Brak klasyfikacji
Azot ogólny	2,45	>2	2,7	>2
Fosfor ogólny	0,135	>2	0,157	>2
Klasa elementów fizykochemicznych	-	>2	-	>2
Ocena potencjału ekologicznego	Umiarkowana	3	Słaby	4
Ocena stanu jcw	-	zła	-	zła

Na podstawie powyższego zestawienia stwierdza się, iż wody Jeziora Chodzieskiego uległy pogorszeniu.

Jezioro Strzeleckie

W obrębie miasta jest to najmniejsze jezioro. Jego powierzchnia wynosi 17,67 ha. Zwierciadło wody położone jest na wysokości 65,2 m n. p. m. Średnia głębokość jeziora to 3,4 m, natomiast głębokość maksymalna to 5,3 m.

Jezioro nie posiada naturalnych dopływów, praktycznie przerwany został również powierzchniowy odpływ z jeziora, który łączył je z jeziorem Karczewnik. Do zbiornika są odprowadzane wody z kanalizacji burzowej.

Jezioro Strzeleckie jest typowym jeziorem polodowcowym o charakterystycznym podłużnym kształcie i stromych brzegach porośniętych

lasem. Akwen nie został zagospodarowany na potrzeby turystyki i rekreacji. Na południe od jeziora znajdują się tereny bagienne. Od strony północnej znajduje się niewielkie kąpielisko, natomiast po stronie wschodniej trasa spacerowa.

Jezioro jest umiarkowanie podatne na degradację, o obniżonej jakości. Budowa jeziora sprzyja autochtonicznemu podnoszeniu żyzności zbiornika. Jezioro Strzeleckie jest płytkie, pozbawione stratyfikacji, a parametry wskazują na I kategorię podatności na degradację.

Zgodnie z załącznikiem nr 1 do Rozporządzenia Ministra Gospodarki Morskiej i Żeglugi Śródlądowej z dnia 09.10.2019 r. w sprawie form i sposobu prowadzenia monitoringu jednolitych części wód powierzchniowych i jednolitych części wód podziemnych (Dz. U. 2019 poz. 2147) Jezioro Strzeleckie ze względu na powierzchnię nie przekraczającą 50 ha nie podlega monitoringowi diagnostycznemu.

Jezioro Karczewnik

Jezioro Karczewnik jest drugim pod względem wielkości jeziorem w Chodzieży. Powierzchnia jeziora wynosi 34,53 ha. Zwierciadło wody położone jest na wysokości 60,8 m n. p. m. Średnia głębokość jeziora to 3,8 m, natomiast głębokość maksymalna to 6,5 m.

Zbiornik ten ma owalny kształt z jednym centralnie usytuowanym przegłębieniem. Pod względem rybackim zaliczany jest do typu leszczowego i jest zarybiany przez PZW.

Jezioro Karczewnik otoczone jest przez zróżnicowane tereny tj. kompleksy leśne, podmokłe łąki, zabudowę miejską i stawy rybne. Od strony północnej i zachodniej brzegi są zarośnięte trzcina i sitowiem, natomiast od strony wschodniej zlokalizowane jest niewielkie kąpielisko.

Jeziro Karczewnik należy do zbiorników zeutrofizowanych. Akwen charakteryzuje się dużą zawartością związków biogennych oraz intensywną produkcją pierwotną.

Zgodnie z załącznikiem nr 1 do Rozporządzenia Ministra Gospodarki Morskiej i Żeglugi Śródlądowej z dnia 09.10.2019 r. w sprawie form i sposobu prowadzenia monitoringu jednolitych części wód powierzchniowych i jednolitych części wód podziemnych (Dz. U. 2019 poz. 2147) jeziro Karczewnik nie podlega monitoringowi diagnostycznemu.

2.4.2. Wody podziemne.

Wody podziemne pierwszego poziomu na obszarze Gminy Miejskiej w Chodzieży kształtują się odmiennie w pradolinie jak i w obszarze wysoczyzny. W obszarze pradoliny, czyli w północnej części miasta wody podziemne zalegają płytko do 2,0 m. Wpływ na stan wód podziemnych w tym obszarze mają stany wody w rzece Noteć. Na obszarze wysoczyzny, czyli w przeważającej części terenu miasta występuje poziom plejstoceni (czwartorzędowy).

Podstawowe zasilanie wód podziemnych ma miejsce w okresie roztopów wiosennych i od tego okresu do końca roku hydrologicznego lub dłużej obserwuje się trwałą tendencję spadkową zwierciadła wód. Rytm wahań stanu wód wskazuje więc na jeden okres wzniosu i jeden okres niżówki.

Wody podziemne o znaczeniu użytkowym dla Miasta Chodzież występują w piętrze czwartorzędowym i neogeńskim. Wody poziomu oligoceńskiego nie mogą być wykorzystywane w celach zaopatrywania miasta w wodę z uwagi na małą wydajność oraz wysoką zawartość chlorków. Wody piętra czwartego wykorzystywane są do celów komunalnych (Objaśnienia do mapy geosrodowiskowej Polski, arkusz Chodzież 354).

Wody głębszych warstw wodonośnych poziomu plejstoceni występują na zmiennej głębokości. W rejonie ujęcia miejskiego przy

ul. Chopina i ul. Ujskiej stwierdzono występowanie dwóch warstw wodonośnych w plejstocenie. Najczęściej warstwę wodonośną tworzą piaski drobnoziarniste i pospółki. We wschodniej części miąższość czwartorzędowej warstwy wodonośnej zwiększa się a zwierciadło wód jest napięte. Wody gruntowe o głębokości mniejszej niż 1 m występują przy Jeziorze Chodzieskim oraz jeziorze Karczewnik, w dolinie rzeki Boleмки oraz w północnej części miasta.

Na terenie Gminy Miejskiej w Chodzieży znajduje się sześć ujęć wód podziemnych:

- dwa ujęcia przy ul. Fryderyka Chopina,
- ujęcie przy ul. Młyńskiej,
- ujęcie przy ul. Mańczaków,
- ujęcie przy ul. Ujskiej,
- ujęcie przy ul. Jana Kochanowskiego.

Gmina Miejska w Chodzieży znajduje się w obrębie czwartorzędowego Głównego Zbiornika Wód Podziemnych (GZWP) Nr 138 Pradolina Toruń-Eberswalde. (Źródło: mgr Miłosz Sura, Prognoza Oddziaływania na Środowisko Zmiany Studium Uwarunkowań i Kierunków Zagospodarowania Przestrzennego Miasta Chodzież 2015 r.).

Stosując się do wytycznych do sporządzania Programów Ochrony Środowiska sporządzonych przez Ministerstwo Środowiska w roku 2015 w poniższej tabeli sporządzono analizę SWOT dla obszaru interwencji jakim jest gospodarowanie wodami. („Wytyczne do opracowania wojewódzkich, powiatowych i gminnych programów ochrony środowiska”, Ministerstwo Środowiska 2015r.)

Tabela 5

Gospodarowanie wodami	
Mocne strony (czynniki wewnętrzne)	Słabe strony (czynniki wewnętrzne)
- Obecność trzech jezior na terenie Gminy Miejskiej w Chodzieży jest wielkim atutem	- Punktowe źródła zanieczyszczeń

turystycznym	
- Jezioro Chodzieskie (Miejskie) zagospodarowane dla potrzeb rekreacji	- Jezioro Chodzieskie i Jezioro Strzeleckie są podatne na degradację
	- Jeziora Strzeleckie i jezioro Karczewnik nie podlegają monitoringowi diagnostycznemu
Szanse (czynniki zewnętrzne)	Zagrożenia (czynniki zewnętrzne)
- Rozbudowa i systematyczna modernizacja sieci kanalizacyjnej oraz kanalizacji deszczowej	- Nieprawidłowa gospodarka ściekami bytowymi i przemysłowymi
- Zwiększanie naturalnej retencji np. poprzez zadrzewianie	- Niekontrolowana realizacja odwiertów studziennych
- Wspieranie realizacji budowy przydomowych oczyszczalni ścieków	- rosnące zagrożenie wystąpienia zjawiska suszy; w ostatnich latach obserwuje się nasilenie występowania zjawisk ekstremalnych, takich jak długotrwałe okresy suszy
- Wzrost świadomości ekologicznej społeczeństwa w zakresie oszczędzania wody oraz zapobiegania jej zanieczyszczeniu	- Brak środków finansowych na realizację zadań z zakresu gospodarki wodnej.

2.4.3. Gospodarka wodno-ściekowa

Sieć wodociągowa Gminy Miejskiej w Chodzieży obejmuje niemal 100 % terenu miasta. Długość czynnej sieci rozdzielczej na koniec 2020 r. wynosiła 83,3 km i korzystało z niej 98,9% mieszkańców.

Sieć kanalizacyjna sanitarna w mieście, ze względu na zróżnicowane ukształtowanie terenu składa się z szeregu zlewni kanałów grawitacyjnych, którymi ścieki bytowo-gospodarcze odprowadzane są do poszczególnych oczyszczalni. Na koniec 2020 roku długość czynnej sieci kanalizacyjnej wynosiła 80,3 km i korzystało z niej 94,8 % mieszkańców.

Na terenie Gminy Miejskiej w Chodzieży funkcjonuje jedna centralna oczyszczalnia ścieków. Jest to oczyszczalnia mechaniczno-biologiczna Studzieniec-Łęg, która przyjmuje ścieki komunalne z terenu gminy i miasta Chodzież. Oczyszczanie ścieków odbywa się w procesie mechaniczno-biologicznym w technologii podobnej do A2O/Trójstopniowy Bardenpho. Oprócz procesów biologicznych w reaktorach istnieje możliwość prowadzenie symultanicznego strącania związków fosforu przy pomocy koagulantów. Obciążenie oczyszczalni wynosi 27 000 RLM, natomiast średni rzeczywisty

dobowy napływ ścieków wynosi 3 400 m³/d. Odbiornikiem oczyszczonych ścieków jest rzeka Bolemka.

Oprócz centralnej oczyszczalni funkcjonuje również lokalna oczyszczalnia ścieków pochodzenia przemysłowego, z domieszką ścieków komunalnych przy Okręgowej Spółdzielni Mleczarskiej przy ul. Słonecznej, z której ścieki oczyszczone odprowadzane są do rowu a dalej do rzeki Bolemki.

Stosując się do wytycznych do sporządzania Programów Ochrony Środowiska sporządzonych przez Ministerstwo Środowiska w roku 2015 w poniższej tabeli sporządzono analizę SWOT dla obszaru interwencji jakim jest gospodarka wodno-ściekowa. („Wytyczne do opracowania wojewódzkich, powiatowych i gminnych programów ochrony środowiska”, Ministerstwo Środowiska 2015r.)

Tabela 6

Gospodarka wodno-ściekowa	
Mocne strony (czynniki wewnętrzne)	Słabe strony (czynniki wewnętrzne)
- sieć wodociągowa obejmuje niemal 100% terenu miasta	- kanalizacja deszczowa wymaga modernizacji
- 98,9 % mieszkańców korzysta z sieci rozdzielczej	- zły stan techniczny, niektórych odcinków sieci kanalizacyjnej
Szanse (czynniki zewnętrzne)	Zagrożenia (czynniki zewnętrzne)
- sieć kanalizacyjna jest w trakcie modernizacji, na niektórych odcinkach	- punktowe źródła zanieczyszczeń
- stopniowa modernizacja kanalizacji deszczowej	- Brak środków finansowych na realizację działań

2.4.3.1. Kanalizacja deszczowa

Gmina Miejska w Chodzieży posiada dość rozwinięty system kanalizacji deszczowej. Według informacji i materiałów uzyskanych z Urzędu Miasta w Chodzieży stan techniczny kanalizacji jest dobry.

Kanalizacja deszczowa podzielona jest na siedem zlewni, z czego jedna z nich podzielona jest na zlewnię A i B. W poniższej tabeli przedstawiono wykaz zlewni wraz z ulicami, które obejmuje zlewnia i miejscami oraz rodzajem jej wylotów.

Tabela 7

Nazwa zlewni	Ulice, które obejmuje	Powierzchnia zlewni [ha]	Miejsce i rodzaj wylotu
Zlewnia nr 1	Wiosny Ludów, Wł. Małachowskiego, W. Witosa, ks. Ksyckiego, R. Kaczorowskiego, Mostową, Ofiar Gór Morzewskich, M. Dąbrowskiej, Z. Nałkowskiej, B. Prusa	19,7	Do rzeki Boleмки w km 6 +296; wylot betonowy
Zlewnia nr 2	Podgórna, L. Okulickiego, Obrońców Westerplatte, L. Waryńskiego, J. Bema, E. Plater, Armii Poznań, ks. Kanonika Wł. Kaźmierczaka, Wł. Andersa, Wł. Wróblewskiego, Gościnną, Wł. Sikorskiego	11,24	Do rzeki Boleмки w km 9+318; wylot betonowy
Zlewnia nr 3	Strzelecką, St. Moniuszki, K. Szymanowskiego, St. Wypiańskiego, Parkową, Muzyczna, Ujską, T. Kościuszki, J. Matejki, I. Daszyńskiego, J. Kilińskiego, Jagiellońską (część), J. Słowackiego, K. Marcinkowskiego	10,60	Do rowu melioracyjnego przy ul. Ujskiej w km 0+0; wylot betonowy
Zlewnia nr 4	Wł. Reymonta, M. Curie-Skłodowskiej, A. Fredry, R. Drewsa, Wojska Polskiego, A. Mickiewicza, Z. Krasińskiego, St. Staszica, Zamkowa, J. Raczkowskiego, Boczna, Kozia, Grudzińskich, Poznańską, Ceramiczną, Budzyńska, Rynek, MOSiR	15,30	Do Jeziora Chodzieskiego; wylot betonowy

Zlewnia nr 5	K. Makuszyńskiego, K. I. Gałczyńskiego, Leśna	1,78	Do stawu przy ul. Leśnej; wylot PE
Zlewnia rejonu ul. Zwycięstwa	Północna granica Wiosny Ludów z ul. I. J. Paderewskiego oraz ul. I. J. Paderewskiego z ul. Z. Krasińskiego następnie na południe między ul. I. J. Paderewskiego a ul. Z. Krasińskiego i między ul. Zwycięstwa a ul. Notecką	2,48	Do rzeki Bolemki, wylot DN 300 mm oraz do podziemnego zbiornika do retencjonowania wody o gruntowym charakterze odpływu
Zlewnie pomiędzy ul. Grudzińskich, a promenadą biegnącą wzdłuż Jeziora Chodzieskiego : Zlewnia A	Północna granica Wojska Polskiego, następnie między ul. J. Raczkowskiego i ul. Wojska Polskiego, potem na zachód do ul. Harcerskiej do ul. St. Staszica. Dalej na południe do drogi dojazdowej klubu sportowego Polonia i przy budynku kompleksu sportowego skręca na zachód do kanału deszczowego i do wylotu nr 2. Następnie wraca na północ ul. St. Staszica i kończy się na skrzyżowaniu ulic St. Staszica i Wojska Polskiego	2,72	Wylot w km 0+96 do rowu odwadniającego z uszczelnieniem od wylotu nr 1 do osadnika Współrzędne: X=5873350.57 Y=6427635.00
Zlewnia B	Północna część Rynku, północna część ul. T. Kościuszki, przecina ul. Jagiellońską, między ul. K. Marcinkowskiego i ul. St. Żeromskiego, wzdłuż ul. Bosej do ul. St. Staszica, ul. Mańczaków i do południowej granicy terenu	13,38	Wylot w postaci studni oraz przyczółka betonowego, bezpośrednio w korycie rowu; Współrzędne: X=5873350.32 Y=6427662.28

	<p>szpitala powiatowego, na północ wzdłuż skarpy do północnej strony szpitala od ul. St. Żeromskiego i na południowy wschód do ul. Ceramicznej, dalej na wschód do ul. Mańczaków i wzdłuż pasa drogowego do ujęcia MWiK Sp. z o. o. i na wschód przecina ul. Grudzińskich i do wylotu kanalizacji deszczowej nr 1. Następnie wzdłuż ul. Grudzińskich do ul. St. Staszica, następnie na północny zachód wzdłuż ul. Zamkowej i stąd na północ łączy się z północną stroną Rynku.</p>		
--	--	--	--

Zlewnia A i B zaopatrzone są w zbiornik retencyjno-infiltracyjny o gruntowym charakterze odpływu, który ma za zadanie gromadzenie wód roztopowych i opadowych i jednocześnie rozsączanie ich do gruntu. Oprócz tego zlewnie zaopatrzone są w wysokosprawny osadnik wirowy dwukomorowy z wkładem lamelowym, który ma za zadanie oddzielenie oraz magazynowanie substancji ropopochodnych.

Zlewnia rejonu ul. Zwycięstwa również wyposażona jest w wysokosprawny osadnik wirowy dwukomorowy, którego zadaniem jest oczyszczanie ścieków deszczowych z zawiesiny oraz do eliminacji węglowodorów ropopochodnych. Oprócz tego wylot kanalizacji deszczowej odprowadza ścieki deszczowe z przelewu awaryjnego zbiornika do zbiornika retencyjno-infiltracyjnego o gruntowym charakterze odpływu.

2.5. Środowisko powietrzne.

Gmina Miejska w Chodzieży położona jest w strefie wielkopolskiej (kod strefy 3003), zgodnie z podziałem Polski na strefy ustanowionym rozporządzeniem Ministra Środowiska z dnia 2.08.2012 r. w sprawie stref, w których dokonuje się oceny jakości powietrza (Dz. U. z 2012 r., poz. 914).

W wyniku wykonanej przez Wojewódzki Inspektorat Ochrony Środowiska w Poznaniu rocznej oceny jakości powietrza w województwie wielkopolskim za rok 2019, strefę wielkopolską pod kątem ochrony roślin, dla dwutlenku siarki, tlenków azotu i ozonu zaliczono do klasy A (klasa A oznacza, że na terenie strefy stężenia zanieczyszczeń nie przekraczają poziomów dopuszczalnych lub poziomów docelowych). W strefie wielkopolskiej stwierdzono przekroczenie wartości normatywnej ozonu ponad $120 \mu\text{g}/\text{m}^3\text{h}$ wyznaczonej jako poziom celu długoterminowego. Termin osiągnięcia celu długoterminowego określono na rok 2020.

Pod kątem ochrony zdrowia strefę wielkopolską sklasyfikowano:

- Dla dwutlenku siarki, dwutlenku azotu, ołowiu, benzenu, tlenku węgla oraz kadmu, arsenu, niklu – w klasie A
- Pyłu PM10 – w klasie C (ocena wykazała przekroczenia dopuszczalnej liczby przekroczeń w roku kalendarzowym dla 24 godzin na 5 stacjach pomiarowych w strefie wielkopolskiej)
- Dla benzo(a)pirenu – w klasie C ze względu na przekroczenia poziomu docelowego
- Dla ozonu – w klasie A dla poziomu docelowego, natomiast dla poziomu długoterminowego w klasie D2.

Na terenie Gminy Miejskiej w Chodzieży zanieczyszczenie powietrza związane jest w dużej mierze z funkcjonowaniem lokalnych kotłowni w okresie zimowym. Oprócz tego na jakość powietrza wpływa emisja spalin samochodowych, związana z przebiegiem drogi krajowej oraz linii kolejowej na terenie Gminy Miejskiej w Chodzieży.

Zakłady przemysłowe znajdujące się na terenie Gminy Miejskiej w Chodzieży nie wpływają negatywnie na stan powietrza.

W Gminie Miejskiej w Chodzieży prowadzona jest gospodarka niskoemisyjna, która ma na celu zmniejszenie ilości wytwarzanych gazów cieplarnianych, redukcję zużycia energii oraz zwiększenie udziału energii pochodzącej ze źródeł odnawialnych. Ponadto działania te mają prowadzić do poprawy jakości powietrza na obszarach, na których odnotowano przekroczenia jakości poziomów dopuszczalnych stężeń w powietrzu.

Plan gospodarki niskoemisyjnej dla miasta Chodzieży prowadzony jest przez Urząd Miejski w Chodzieży. Zadaniem Urzędu Miejskiego jest wspieranie oraz propagowanie tego programu.

Stosując się do wytycznych do sporządzania Programów Ochrony Środowiska sporządzonych przez Ministerstwo Środowiska w roku 2015 w poniższej tabeli sporządzono analizę SWOT dla obszaru interwencji jakim jest klimat i środowisko powietrzne. („Wytyczne do opracowania wojewódzkich, powiatowych i gminnych programów ochrony środowiska”, Ministerstwo Środowiska 2015r.)

Tabela 8

Ochrona klimatu i środowisko powietrzne	
Mocne strony (czynniki wewnętrzne)	Słabe strony (czynniki wewnętrzne)
- Większa świadomość mieszkańców na temat zanieczyszczenia powietrza	- Funkcjonowanie lokalnych kotłowni w okresie zimowym
- Brak lokalnie występujących zakładów przemysłowych wpływających niekorzystnie na środowisko powietrzne i klimat	- Emisja spalin samochodowych związana z przebiegiem drogi krajowej i linii kolejowej na terenie Gminy Miejskiej w Chodzieży
Szanse (czynniki zewnętrzne)	Zagrożenia (czynniki zewnętrzne)
- Prowadzenie gospodarki niskoemisyjnej	- Emisja spalin
- Rozwój odnawialnych źródeł energii	- Lokalnie występujące źródła azbestu
- Podłączanie obiektów do scentralizowanych źródeł ciepła	- Brak środków finansowych na realizację zadań

2.6. Hałas

Jednym z najistotniejszych czynników określających stan środowiska jest stan klimatu akustycznego. Narażenie na hałas może stwarzać zagrożenie dla zdrowia. Hałas podzielić można na trzy rodzaje: komunikacyjny, przemysłowy oraz komunalny. Hałas komunikacyjny stanowi największy problem, ze względu na obszar i liczbę osób objętych jego oddziaływaniem. Hałas przemysłowy ma charakter lokalny, a obowiązujące regulacje prawne oraz dostępne technologie i metody zmniejszania hałasu, umożliwiają skuteczną eliminację tego zagrożenia.

Przez teren miasta przebiega droga krajowa nr 11 Kołobrzeg-Bytom oraz drogi wojewódzkie: nr 191 Chodzież-Szamocin-Lipa, nr 193 Chodzież-Margonin-Gołańcz. Głównym szlakiem kolejowym jest linia nr 354 Poznań Główny – Piła Główna.

W bezpośrednim sąsiedztwie drogi krajowej nr 11 oraz szlaku kolejowego występuje zagrożenie hałasem.

Przekroczenia emisji hałasu miało miejsce przy ul. Ujskiej 15 – droga powiatowa 1530P, 10 m od drogi, na granicy terenu zabudowy mieszkaniowo-usługowej o 0,3 dB w dzień i o 1,6 dB w nocy, przy ul. Jana Kochanowskiego 19 - droga powiatowa 1177P, 15 m od drogi, przy granicy terenu zabudowy jednorodzinnej o 4,4 dB w dzień i o 0,5 dB w nocy, przy ul. Zwycięstwa 31 – droga wojewódzka nr 193, 10 m od drogi, na granicy terenu zabudowy mieszkaniowo-usługowej o 2,1 dB w dzień i o 4,1 dB w nocy, oraz przy ul. Wiosny Ludów o 0,1 dB w nocy (Źródło: Wojewódzki Inspektorat Ochrony Środowiska, Raport oceny stanu klimatu akustycznego województwa wielkopolskiego w latach 2012–2016). Ponadto 19 maja 2020 roku zostały przeprowadzone badania hałasu przy drodze krajowej 11, kilometraż 205+885 (współrzędne punktu pomiarowego: X 52°59'10,47'', Y 16°54'44,96''). Badania wykazały przekroczenie poziomu dopuszczalnego dźwięku o 8,7 dB w dzień

i o 9,1 dB w nocy. (Źródło: Wyniki „Generalnego Pomiaru Hałasu 2020 przy drogach krajowych w województwie wielkopolskim na terenie powiatu chodzieskiego”)

Stosując się do wytycznych do sporządzania Programów Ochrony Środowiska sporządzonych przez Ministerstwo Środowiska w roku 2015 w poniższej tabeli sporządzono analizę SWOT dla obszaru interwencji jakim jest hałas. („Wytyczne do opracowania wojewódzkich, powiatowych i gminnych programów ochrony środowiska”, Ministerstwo Środowiska 2015r.)

Tabela 9

Hałas	
Mocne strony (czynniki wewnętrzne)	Słabe strony (czynniki wewnętrzne)
- Teren Gminy Miejskiej w Chodzieży w większej części nie jest zagrożony hałasem	- Wzmożony ruch drogowy na niektórych odcinkach dróg
- Hałas przemysłowy ma charakter lokalny, regulacje prawne, oraz dostępne technologie umożliwiają zmniejszenie tego zagrożenia	- W bezpośrednim sąsiedztwie drogi krajowej nr 11 występują największe zagrożenie hałasem
Szanse (czynniki zewnętrzne)	Zagrożenia (czynniki zewnętrzne)
- Prowadzenie inwestycji zwiększających płynność ruchu drogowego	- Brak środków finansowych na realizację zadań
- Budowa ścieżek pieszo-rowerowych	- Zwiększający się ruch drogowy
- Prowadzenie nasadzeń zieleni ochronnej przy drogach ze wzmożonym ruchem samochodowym	

2.7. Gospodarka odpadami.

Na terenie miasta Chodzież gospodarka odpadami funkcjonuje w sposób uporządkowany i podlegający pełnej kontroli w całym zakresie obiegu odpadów.

Na terenie Gminy Miejskiej w Chodzieży prowadzona jest selektywna zbiórka odpadów. Zbierane są odpady typu: szkło zmieszane, papier,

tworzywa sztuczne (typu: PET) oraz odpady biodegradowalne w postaci odpadów zielonych.

W Chodzieży obowiązuje system zbiórki tzw. „u źródła”, który polega na odbieraniu odpadów przez firmę zbierającą odpady bezpośrednio od mieszkańców. Oprócz tego Urząd Miejski zaopatruje mieszkańców w worki o odpowiedniej kolorystyce przeznaczonych do segregacji określonych frakcji odpadów komunalnych. Wszyscy mieszkańcy są objęci zorganizowanym systemem odbioru odpadów komunalnych.

Według Analizy Stanu Gospodarki Odpadami Komunalnymi za rok 2018 i 2019 na terenie Gminy Miejskiej w Chodzieży wytworzono 6 182,918 Mg odpadów komunalnych a w roku 2019 ilość ta zmniejszyła się i wynosiła 6 093,052 Mg. Można wnioskować, iż obecnie prowadzona gospodarka odpadami komunalnymi sprawdza się. Oprócz tego, według wyżej wymienionych analiz wynika, że ilość odpadów komunalnych zmieszanych również się zmniejszyła. W roku 2018 odebrana ilość odpadów komunalnych zmieszanych wynosiła 4 695,56 Mg a w roku 2019 już 2 188,02 Mg. Można wnioskować, iż świadomość mieszkańców w kwestii gospodarowania odpadami komunalnymi wzrasta.

Odpady komunalne z terenu Gminy Miejskiej w Chodzieży przekazywane są do Zakładu Zagospodarowania Odpadów w Toniszewie gm. Wągrowiec, a także do Instalacji Mechaniczno-Biologicznego Przetwarzania Odpadów w Kłodzie gm. Szydłowo. Odpady ulegające biodegradacji przekazywane są do Kompostowni odpadów biodegradowalnych GWDA Sp. z o. o. w Pile oraz do Zakładu Zagospodarowania Odpadów w Toniszewie gm. Wągrowiec.

Gospodarka odpadami w Gminie Miejskiej w Chodzieży musi być spójna z krajowym i wojewódzkim planem gospodarowania odpadami utworzonymi zgodnie z zapisami ustawy z dnia 14.12.2012 r. o odpadach (tj. Dz. U. z 2021 r., poz. 797). W związku z nowelizacją ustawy

o odpadach dokonanej na mocy ustawy z dnia 19.07.2019 r. o zmianie ustawy o utrzymaniu czystości i porządku w gminach oraz niektórych innych ustaw (tj. Dz. U. 2019 r., poz. 1579 ze zm.) prowadzone są prace nad opracowaniem nowego projektu „Planu gospodarki odpadami dla województwa wielkopolskiego na lata 2019-2025”.

Stosując się do wytycznych do sporządzania Programów Ochrony Środowiska sporządzonych przez Ministerstwo Środowiska w roku 2015 w poniższej tabeli sporządzono analizę SWOT dla obszaru interwencji jakim jest gospodarka odpadami. („Wytyczne do opracowania wojewódzkich, powiatowych i gminnych programów ochrony środowiska”, Ministerstwo Środowiska 2015r.)

Tabela 10

Gospodarka odpadami i zapobieganie powstawaniu odpadów	
Mocne strony (czynniki wewnętrzne)	Słabe strony (czynniki wewnętrzne)
- Ilość odpadów ulega zmniejszeniu	- Powstawanie nowych ognisk generujących odpady komunalne
- Gospodarka odpadami działa w sposób uporządkowany	
- Wszyscy mieszkańcy są objęci zorganizowanym systemem odbioru odpadów	
- Rosnąca świadomość mieszkańców na temat selektywnego zbierania odpadów	
Szanse (czynniki zewnętrzne)	Zagrożenia (czynniki zewnętrzne)
- Propagowanie zasad poprawnej segregacji odpadów	- Brak selektywnej zbiórki odpadów przez część mieszkańców
- Prowadzenie edukacji z zakresu racjonalnej gospodarki odpadami	- Częste zmiany prawne dot. gospodarowania odpadami

2.8. Pola elektromagnetyczne

Pola elektromagnetyczne według ustawy z dnia 27.04.2001 r. Prawo ochrony Środowiska (Dz. U. z 2020 r., poz. 1219 ze zm.) są to pola elektryczne, magnetyczne oraz elektromagnetyczne o częstotliwości od 0 Hz do 300 GHz. Spośród urządzeń i obiektów emitujących pola elektromagnetyczne o danej

częstotliwości od 0 Hz do 300 GHz znaczenie z punktu widzenia ochrony środowiska mają:

- linie i stacje elektroenergetyczne o napięciu znamionowym równym 110 kV lub wyższym,
- obiekty radionadawcze, w tym: stacje nadawcze radiowe i telewizyjne,
- urządzenia radiokomunikacyjne, w tym stacje bazowe telefonii komórkowej o częstotliwości 450 - 1800 MHz,
- Urządzenia radiolokacyjne.

Lokalizacja nadajnika fal elektromagnetycznych musi odbyć się w taki sposób, aby nie zachodziła możliwość negatywnego oddziaływania fal elektromagnetycznych na ludzi i ich otoczenie.

W ramach Państwowego Monitoringu Środowiska Wojewódzki Inspektorat Ochrony Środowiska realizuje badania poziomów pól elektromagnetycznych w sposób określony w rozporządzeniu Ministra Środowiska z dnia 15.12.2020 r. w sprawie zakresu i sposobu prowadzenia okresowych badań poziomów pól elektromagnetycznych w środowisku (Dz. U. z 2020 r. nr poz. 2311).

Ostatnie wykonywane pomiary poziomu pól elektromagnetycznych w Chodzieży miały miejsce w 2017 roku. Wyniki pomiaru przedstawiono w poniższej tabeli (Źródło: Ocena poziomów pól elektromagnetycznych w środowisku za lata 2017-2019 w województwie wielkopolskim – w oparciu o wyniki pomiarów wykonanych przez Inspekcję Ochrony Środowiska)

Tabela 11

Miejscowość	Współrzędne punktu pomiarowego		Wynik pomiaru [V/m]
	Szerokość geograficzna	Długość geograficzna	
Chodzież,	16°55'23,6''	52°59'39,5''	<0,3

Nie stwierdzono przekroczenia poziomu dopuszczalnego. Wartość poniżej 0,3 V/m należy traktować jako wartości poniżej progu czułości sondy pomiarowej.

Stosując się do wytycznych do sporządzania Programów Ochrony Środowiska sporządzonych przez Ministerstwo Środowiska w roku 2015 w poniższej tabeli sporządzono analizę SWOT dla obszaru interwencji jakim są pola elektromagnetyczne. („Wytyczne do opracowania wojewódzkich, powiatowych i gminnych programów ochrony środowiska”, Ministerstwo Środowiska 2015r.)

Tabela 12

Pola elektromagnetyczne	
Mocne strony (czynniki wewnętrzne)	Słabe strony (czynniki wewnętrzne)
- Brak instalacji emitujących pola elektromagnetyczne w bezpośrednim otoczeniu ludzi	- lokalizacja stacji nadawczych łączności bezprzewodowej na terenie gminy
- bieżące opracowywanie MPZP przez samorządy gminne uwzględniające ochronę przed PEM	
Szanse (czynniki zewnętrzne)	Zagrożenia (czynniki zewnętrzne)
- obowiązkowy monitoring pól elektromagnetycznych w ramach państwowego monitoringu środowiska	- rozpowszechnienie i rozwój telefonii komórkowej oraz innych technologii emitujących promieniowanie elektromagnetyczne

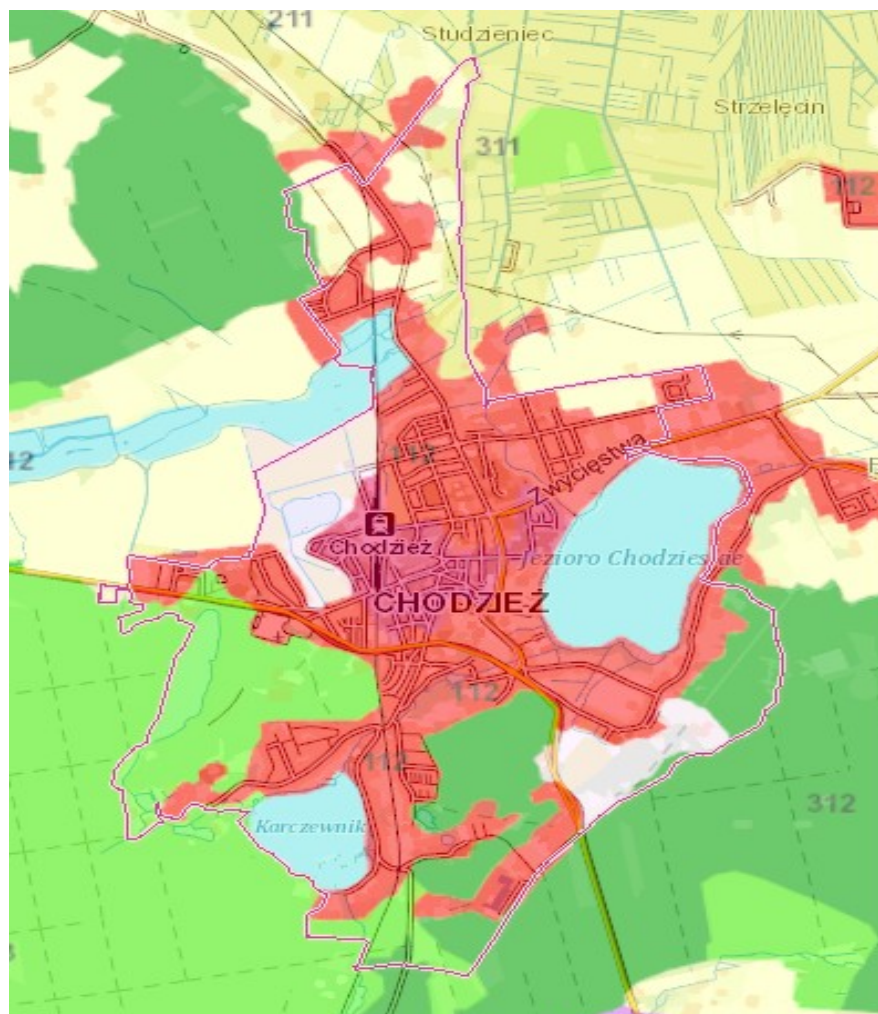
2.9. Gleby.

W granicach Gminy Miejskiej w Chodzieży i jej okolicach występuje duża różnorodność gleb. Świadczy to o tym, że pokrywą glebową ukształtowały różne procesy glebotwórcze. Najczęściej spotykanymi glebami




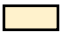


są gleby wykształcone pod wpływem procesów przemywania, bielnicowania, oglejenia, brunatnienia, a także procesu bagiennego i murszenia.

W północnej części miasta występują gleby torfowe, murszowe, czarne ziemie zdegradowane i gleby szare. Gleby torfowe i murszowe użytkowane są zazwyczaj jako trwałe użytki rolne. W podłożu tych gleb występują piaski luźne i piaski słabo-gliniaste. Na terenach położonych wyżej występują gleby bielicowe i pseudobielicowe oraz gleby brunatne kwaśne oraz brunatne wyługowane. Gleby te zostały wytworzone na podłożu piasków gliniastych, słabogliniastych i glin lekkich. W części środkowej miasta i na północ od Jeziora Chodzieskiego występują gleby brunatne właściwe oraz czarne ziemie właściwe wytworzone z pyłów zwykłych i pyłów ilastych średniogłębokich. Na terenach położonych niżej występują gleby murszowo-mineralne, murszowate, torfowe, murszowo-torfowe i czarne ziemie zdegradowane.

Większa część obszaru miasta jest objęta zabudową miejską luźną. Granice Gminy Miejskiej w Chodzieży w niewielkiej części obejmują tereny lasów liściastych i iglastych, znajdujących się w jej części południowo-zachodniej oraz wschodniej. Pozostałe obszary to głównie grunty orne i obszary wypoczynkowe. Poniższa mapa przedstawia rodzaj zagospodarowania terenu na obszarze Gminy Miejskiej w Chodzieży.



(Źródło: https://mapy.geoportal.gov.pl/imap/Imgp_2.html?gpmmap=gp0)

	Zabudowa miejska luźna		Lasy liściaste
	Lasy iglaste		Użytki rolne
	Obszary wypoczynkowe		Granice Gminy Miejskiej w Chodzieży

Stosując się do wytycznych do sporządzania Programów Ochrony Środowiska sporządzonych przez Ministerstwo Środowiska w roku 2015 w poniższej tabeli sporządzono analizę SWOT dla obszaru interwencji jakim są gleby. („Wytyczne do opracowania wojewódzkich, powiatowych i gminnych programów ochrony środowiska”, Ministerstwo Środowiska 2015r.)

Tabela 13

Gleby	
Mocne strony (czynniki wewnętrzne)	Słabe strony (czynniki wewnętrzne)
- Mała powierzchnia terenów zdegradowanych	- mały udział gleb wysokich klas bonitacyjnych
- Brak występowania osuwisk	- brak badań w ramach państwowego monitoringu środowiska
- Stosunkowo niewielki udział obszarów o dużym narażeniu na erozję wodną i wietrzną gleb	
Szanse (czynniki zewnętrzne)	Zagrożenia (czynniki zewnętrzne)
- coraz bardziej restrykcyjne normy środowiskowe dla zakładów i przedsiębiorców zapobiegające skażeniu gleb	- Zanieczyszczenia gleb wzdłuż dróg
- uprawa gatunków roślin o niewielkich wymaganiach glebowych	- Wzrastająca presja na rozszerzanie terenów zurbanizowanych (urbanizacja)

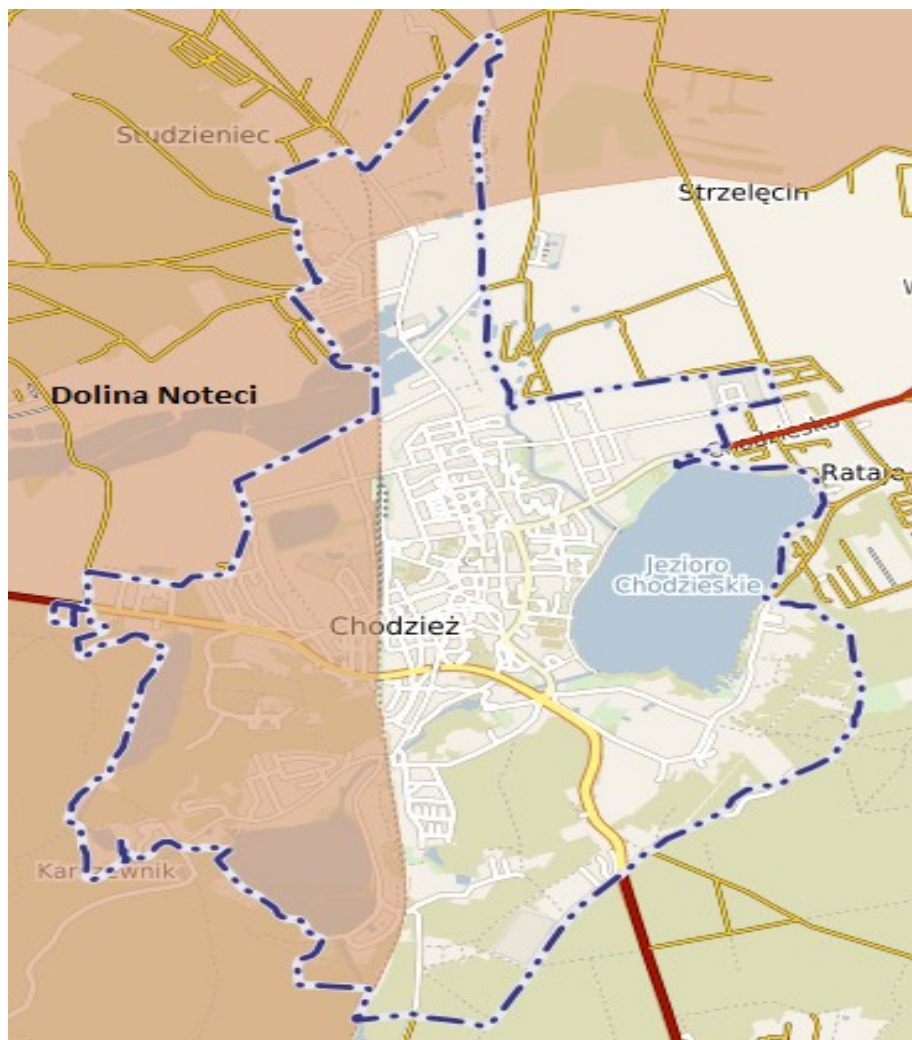
2.10. Obszary chronione

Cechą charakterystyczną dla Gminy Miejskiej w Chodzieży jest urozmaicona, polodowcowa rzeźba terenu. Chodzież położona jest na wzgórzach morenowych w otoczeniu trzech jezior i rozległych lasów oraz w sąsiedztwie pradoliny Noteci.

Zachodnia oraz północna część miasta położona jest w obszarze chronionego krajobrazu „Dolina Noteci”. Obszar ten ustanowiony został na podstawie uchwały Nr IX/56/89 Wojewódzkiej Rady Narodowej w Pile z dnia 31.05.1989 r. w sprawie ustanowienia obszarów chronionego krajobrazu w województwie pilskim (Dz. U. Woj. Pilskiego, Nr 13, poz. 83).

Obszar chronionego krajobrazu „Dolina Noteci” położony jest na terenie Pradoliny Toruńsko-Eberswaldzkiej. Dominujące na tym terenie są łąki oraz pola z enklawami zadrzewień i zakrzewień, rzadziej występują lasy oraz jeziora. Obszar ten poprzecinany jest kanałami i rowami odwadniającymi. Występuje tutaj również duża ilość starorzeczy. Szczególnie ważne są Nadnoteckie Łęgi w dolnym biegu rzeki Noteć. W większości są to torfowiska niskie i zalewowe łąki. Region jest ważną ostoją dla ptaków wodno-błotnych.

Poniższa mapa przedstawia położenie obszaru chronionego krajobrazu „Dolina Noteci” na obszarze Gminy Miejskiej w Chodzieży.



(Źródło: <https://chodziez.e-mapa.net?userview=58>)

Oprócz znajdującego się na terenie Gminy Miejskiej w Chodzieży obszaru chronionego krajobrazu, w pobliżu znajdują się inne formy ochrony przyrody takie jak:

- Rezerwaty w odległości 18 km na północ od miasta Chodzieży: Rezerwat „Torfowisko Kaczory”.
- Obszary Chronionego Krajobrazu w odległości 8 km na północ od miasta Chodzieży: „Dolina Noteci”.

- Zespoły Przyrodniczo-Krajobrazowe ok. 36 km na północny zachód od miasta Chodzieży: „Góra Dąbrowa”.
- Obszary specjalnej ochrony NATURA 2000 w odległości do 8 km na północ od miasta Chodzieży: PLB300001 „Dolina Środkowej Noteci i Kanału Bydgoskiego”, 23 km na zachód od miasta Chodzieży: PLB300003 „Nadnoteckie Łęgi”.
- Specjalne Obszary Ochrony NATURA 2000 w odległości do 8 km na północ od miasta Chodzieży: PLH 300004 „Dolina Noteci”, ok. 17 km na północny wschód od miasta Chodzieży: PLH 300054 „Struga Białośliwka”.

2.11. Szata roślinna

Na terenie Gminy Miejskiej w Chodzieży ważną rolę pełnią skupiska zieleni wysokiej przy instytucjach użytku publicznego oraz tereny zieleni szpalerowej wzdłuż wielu ulic w mieście. Zielen szpalerowa pełni funkcję krajobrazową oraz ochronną: neutralizuje zanieczyszczenia powietrza, wzbogaca powietrze w tlen, zmniejsza siłę wiatru oraz wytłumia hałas.

Największe skupiska zieleni w mieście tworzą parki, które znajdują się kolejno:

- Chodzież - Karczewnik położony przy pałacyku myśliwskim Karczewnik
- Chodzież ul. Strzelecka 32 przy Wielkopolskim Centrum Pulmonologii i Torakochirurgii im. Eugenii i Janusza Zeylandów
- Chodzież ul. St. Staszica
- Chodzież ul. Ks. Dr T. Malepszego
- Chodzież ul. I. J. Paderewskiego
- Chodzież ul. T. Kościuszki – obecnie odnawiany.

Oprócz parków, tereny zielone tworzą również ogrody działkowe oraz cmentarze, które są skupiskami zieleni wysokiej.

Zieleń szpalerowa wzdłuż ulic i w parkach narażona jest na degradację, ze względu na położenie przy głównych drogach, co skutkuje zanieczyszczeniem gleb solą i substancjami ropopochodnymi.

Stosując się do wytycznych do sporządzania Programów Ochrony Środowiska sporządzonych przez Ministerstwo Środowiska w roku 2015 w poniższej tabeli sporządzono analizę SWOT dla obszaru interwencji, jakim są zasoby przyrodnicze. („Wytyczne do opracowania wojewódzkich, powiatowych i gminnych programów ochrony środowiska”, Ministerstwo Środowiska 2015r.)

Tabela 14

Zasoby przyrodnicze	
Mocne strony (czynniki wewnętrzne)	Słabe strony (czynniki wewnętrzne)
- Lokalizacja na terenie gminy form ochrony przyrody: obszaru chronionego krajobrazu oraz pomników przyrody.	- Obszar Natura 2000 Dolina Środkowej Noteci i Kanału Bydgoskiego nie posiada ustanowionego planu zadań ochronnych.
Szanse (czynniki zewnętrzne)	Zagrożenia (czynniki zewnętrzne)
- Działania ograniczające presję na środowisko na etapie planowania przestrzennego	- Zmiany klimatyczne (susze powodujące pożary, porywiste wiatry powodując wiatrołomy)
- Podnoszenie świadomości przyrodniczej społeczeństwa	

2.12. Zagrożenia poważnymi awariami

Zgodnie z art. 3 pkt. 23 Ustawy z dnia 27 kwietnia 2007 roku – Prawo ochrony środowiska (Dz. U. 2020 r; poz. 1219 ze zm.), poważną awarią nazywamy zdarzenie, a w szczególności emisję, pożar lub eksplozję powstałego w trakcie procesu przemysłowego, magazynowania lub transportu, w których występuje jedna lub więcej niebezpiecznych substancji, prowadzącego do natychmiastowego powstania zagrożenia

życia lub zdrowia ludzi lub środowiska lub powstania takiego zagrożenia z opóźnieniem.

Na podstawie informacji uzyskanych z Komendy Powiatowej Straży Pożarnej w Chodzieży oraz strony internetowej Wojewódzkiego Inspektoratu Ochrony Środowiska w Poznaniu nie stwierdzono wystąpienia poważnej awarii w ciągu ostatnich 5 lat.

Ponadto w Gminie Miejskiej w Chodzieży nie znajdują się zakłady o zwiększonym ryzyku powstania poważnej awarii.

Stosując się do wytycznych do sporządzania Programów Ochrony Środowiska sporządzonych przez Ministerstwo Środowiska w roku 2015 w poniższej tabeli sporządzono analizę SWOT dla obszaru interwencji jakim są poważne awarie. („Wytyczne do opracowania wojewódzkich, powiatowych i gminnych programów ochrony środowiska”, Ministerstwo Środowiska 2015r.)

Tabela 15

Zagrożenie poważnymi awariami	
Mocne strony (czynniki wewnętrzne)	Słabe strony (czynniki wewnętrzne)
- Brak na terenie powiatu zakładów o dużym ryzyku wystąpienia poważnej awarii	- Przebieg gazociągów (w tym przesyłowych wysokiego ciśnienia)
- Brak na terenie powiatu zakładów o zwiększonym ryzyku wystąpienia poważnej awarii	- przebieg przez obszar gminy DK nr 11 (duże natężenie ruchu drogowego)
Szanse (czynniki zewnętrzne)	Zagrożenia (czynniki zewnętrzne)
- Obowiązkowa działalność kontrolno-inspekcyjna Wojewódzkiego Inspektoratu Ochrony Środowiska, Państwowej Straży Pożarnej oraz Inspekcji Transportu Drogowego	- Możliwość powstania zakładów o dużym, bądź zwiększonym ryzyku wystąpienia poważnej awarii
- Odpowiednie lokalizowanie zakładów przemysłowych	- Ekstremalne zjawiska pogodowe, powodujące wzrost wystąpienia poważnej awarii

3. ZAGROŻENIA ORAZ CELE I KIERUNKI DZIAŁAŃ W RAMACH OCHRONY ŚRODOWISKA W GMINIE MIEJSKIEJ W CHODZIEŻY

3.1. Główne zagrożenia dla środowiska przyrodniczego Gminy Miejskiej w Chodzieży

W ramach opracowywanego Programu uwzględniając istniejące warunki przyrodnicze oraz stan infrastruktury miejskiej w odniesieniu do sieci ciepłowniczych, wodno-kanalizacyjnych a także istniejącego układu komunikacyjnego wytypowano główne zagrożenia dla poszczególnych komponentów środowiska przyrodniczego, które należy uwzględnić w okresie objętym niniejszym Programem.

Potrzeba wdrażania poniższych działań wynika m.in. również z kontynuowania zasad ekorozwoju miasta w tym uwzględniania ich w podejmowanych pracach planistycznych dotyczących miejscowych planów zagospodarowania przestrzennego miasta.

Poniżej przedstawiono wytypowane podstawowe kierunki działań związane z ochroną zasobów przyrodniczych oraz zachowaniem wymaganych standardów jakości środowiska na terenie miasta:

- ochrona wód powierzchniowych – kierunek działań – kontynuacja modernizacji kanalizacji deszczowej w tym dalsza eliminacji sieci ogólnospławnych,
- ochrona środowiska powietrznego- kontynuacja eliminacji źródeł niskoemisyjnych zgodnie z Planem gospodarki niskoemisyjnej dla miasta Chodzieży 2015-2022 przyjętym do realizacji Uchwałą Rady Miejskiej Nr XXV/194/2020 z dnia 14.09.2020 r.

- ochrona przed hałasem- modernizacja dróg miejskich, uwzględnianie w pracach planistycznych typowania lokalizacji obszarów objętych prawną ochroną akustyczną w obszarach poza ingerencją istotnych źródeł hałasu – ośrodki przemysłowe, droga krajowa
- gospodarka odpadami- kontynuowanie segregacji odpadów, kontynuacja edukacji szkolnej w tym również dotyczącej szkodliwości spalania odpadów w instalacjach domowych

W ramach realizacji celów nie przewiduje się przedsięwzięć mogących znacząco oddziaływać na środowisko w rozumieniu przepisów rozporządzenia Rady Ministrów z dnia 10.09.2019 r. w sprawie przedsięwzięć mogących znacząco oddziaływać na środowisko (tj. Dz. U. 2019 poz. 1839).

Poniżej przedstawiono postulowany zakres realizacji poszczególnych celów.

3.2. Wody powierzchniowe

3.2.1. Potencjalne zagrożenia dla wód powierzchniowych

- Nieprawidłowa gospodarka ściekami bytowymi i przemysłowymi;

3.2.2. Cele do osiągnięcia w ramach ochrony wód powierzchniowych:

- Ochrona przed zanieczyszczeniami ze źródeł punktowych (obszar zlewni istniejących jezior, szczególnie Jeziora Miejskiego)

3.2.3. Kierunki działań w ramach ochrony wód powierzchniowych

Dla Gminy Miejskiej w Chodzieży określa się kierunki dotyczące rozwiązania problemów zasobów wód powierzchniowych:

1. Kontynuacja rozbudowy i systematyczna modernizacja sieci kanalizacji sanitarnej .
2. Modernizacja kanalizacji deszczowej - budowa zbiorników retencyjnych w celu zwiększenia małej retencji.
3. Zwiększenie naturalnej retencji poprzez zadrzewianie.
4. Edukacja ekologiczna mieszkańców na temat wprowadzania zanieczyszczeń do wód powierzchniowych poprzez zapewnienie mieszkańcom dostępu do informacji np.: na stronie internetowej Urzędu Miejskiego, udostępnianie broszur lub ulotek informacyjnych.

3.3. Wody podziemne

3.3.1. Potencjalne zagrożenia dla wód podziemnych

- Ewentualne nieszczelności w systemach kanalizacyjnych i zbiornikach bezodpływowych.
- Zimowe utrzymanie dróg: sole rozmrażające, środki przeciwkorozyjne, metale ciężkie.
- Realizacja niekontrolowana indywidualnych odwiertów studziennych.

3.3.2. Cele do osiągnięcia w ramach ochrony wód podziemnych

- Kontynuacja prac związanych z uporządkowaniem gospodarki wodno-ściekowej.

- Wspieranie realizacji budowy przydomowych oczyszczalni ścieków, jeżeli nie ma możliwości podpięcia pod system kanalizacji zbiorczej a warunki do budowy takiej oczyszczalni są sprzyjające zgodnie z Ustawą z dnia 13.09.1996 r. o utrzymaniu czystości i porządku w gminach (tj. Dz. U. 2020 poz.1439 ze zm.).
- Prowadzenie nadzoru w zakresie likwidacji nieczynnych odwiertów studziennych oraz realizacji nowych mających na celu zaspokojenie potrzeb w ramach zwykłego korzystania z wód.
- Podniesienie świadomości ekologicznej mieszkańców na temat ochrony wód podziemnych poprzez zapewnienie mieszkańcom dostępu do informacji np.: na stronie internetowej Urzędu Miejskiego, udostępnianie broszur lub ulotek informacyjnych, organizacja wykładów, pogadań w szkołach.

3.3.3. Kierunki działań w ramach ochrony wód podziemnych

Dla Gminy Miejskiej w Chodzieży określa się kierunki dotyczące rozwiązania problemów zasobów wód podziemnych:

1. Systematyczna modernizacja sieci kanalizacji sanitarnej.
2. Budowa przydomowych oczyszczalni ścieków (o ile warunki techniczne i hydrogeologiczne na to pozwalają), jeżeli nie ma możliwości podpięcia pod system kanalizacji zbiorczej,
3. Edukacja ekologiczna mieszkańców, zapewnienie dostępności materiałów związanych z ochroną wód podziemnych.
4. Edukacja ekologiczna na temat jakości dostarczanej wody oraz wpływu środowiska na stan oczyszczalni ścieków poprzez zapewnienie mieszkańcom informacji na temat jakości dostarczanej wody na stronie internetowej Urzędu Miejskiego lub Miejskich Wodociągów i Kanalizacji w Chodzieży.

5. Edukacja w zakresie ograniczenia powstawania i likwidacji realizacji indywidualnych odwiertów studziennych w ramach zwykłego korzystania z wód

3.4. Środowisko powietrzne

3.4.1. Potencjalne zagrożenia dla środowiska powietrznego

- Transport – duży udział w emisji tlenku węgla, tlenków azotu, niemetalowych lotnych związków organicznych, dwutlenku węgla (stężenia zależne są od natężenia)
- Użytkowanie źródeł technologicznych związanych z emisją zanieczyszczeń do powietrza przez instalacje przemysłowe zlokalizowane na terenie miasta
- Użytkowanie lokalnych źródeł grzewczych niskoemisyjnych – stężenia zanieczyszczeń są większe w okresie zimowym

3.4.2. Cel do osiągnięcia w ramach ochrony środowiska powietrznego

- Utrzymanie dobrej jakości powietrza atmosferycznego zgodnie z wymogami określonymi w Rozporządzeniu Ministra Środowiska z dnia 8 października 2019 r. zmieniające rozporządzenie w sprawie poziomów niektórych substancji w powietrzu (Dz. U. z 2019 r., poz. 1931), oraz Rozporządzeniu Ministra Środowiska z dnia 26.01.2010 r. w sprawie wartości odniesienia dla niektórych substancji w powietrzu (Dz. U. nr 16, poz. 87).

3.4.3. Kierunki działań w ramach ochrony środowiska powietrznego

Dla Gminy Miejskiej w Chodzieży określa się następujące kierunki dotyczące ochrony środowiska powietrznego:

1. Propagowanie odnawialnych źródeł energii takich jak fotowoltaika i inne;
2. Edukacja ekologiczna mieszkańców na temat zanieczyszczeń z niskiej emisji i szkodliwości spalania odpadów w kotłowniach domowych oraz na temat szkodliwości azbestu, sposobu utylizacji wyrobów zawierających azbest poprzez szkolenia udostępnianie ulotek informacyjnych oraz zamieszczanie materiałów edukacyjnych na stronie internetowej Urzędu Miejskiego;
3. Zamienne proponowanie zaleceń w zakresie systematycznego usuwania wyrobów zawierających azbest;
4. Redukcja emisji gazów i pyłów poprzez podłączenie obiektów do scentralizowanych źródeł ciepła, wprowadzenie ekologicznych nośników energii – np.
 - przyłącze ciepłe do budynku na ul. I. Daszyńskiego 16, ul. J. Słowackiego 1, 2, ul. St. Żeromskiego 1, ul. Bocznej 4,
 - podłączenie hali Zespołu Szkół im. Hipolita Cegielskiego w Chodzieży do sieci ciepłej,
 - budowa sieci ciepłowniczej z przyłączami na ul. Nowej 1, 2, 3, 4, 5, 6, ul. B. Prusa 16, 18, 21, 21, 23, 25, od ul. Strzeleckiej do ronda na ul. T. Kościuszki, na ul. St. Moniuszki i ul. K. Szymanowskiego, na ul. Łąkowej i ul. Wierzbowej,

- modernizacja sieci ciepłej na ul. Wiosny Ludów i na ul. St. Małachowskiego,
 - wykonanie węzłów ciepłych budynku hali Zespołu Szkół im. Hipolita Cegielskiego w Chodzieży oraz na ul. J. Słowackiego 1, 2, 4, ul. St. Żeromskiego 4, ul. Nowej 1, 2, 3, 4, 5, 6, ul. I. Daszyńskiego 16.
5. Modernizacja istniejących technologii ogrzewania – wprowadzenie nowoczesnych urządzeń;
 6. Poprawa jakości dróg gminnych, modernizacja taboru, zwiększenie płynności ruchu samochodowego oraz wykorzystanie paliwa gazowego;
 7. Dalsza przebudowa ścieżek pieszo-rowerowych i dróg rowerowych
 8. Przebudowa efektywnego energetycznie oświetlenia ulicznego na ul. Budzyńskiej, ul. Świętokrzyskiej, ul. T. Siejaka, ul. I. Czechowskiego, ul. I. J. Paderewskiego i ul. Dworcowej.
 9. Wspieranie w ramach posiadanych możliwości do realizacji montażu ogniw fotowoltaicznych na dachach obiektów budynków komercyjnych i gospodarstw domowych

Wyżej wymienione kierunki działań są spójne z prowadzoną przez Gminę Miejską w Chodzieży gospodarką niskoemisyjną - Plan gospodarki niskoemisyjnej dla miasta Chodzieży 2015-2022.

3.5. Hałas

3.5.1. Cel do osiągnięcia w ramach ochrony przed hałasem

- Poprawa jakości warunków akustycznych na obszarach wymagających zapewnienia komfortu akustycznego.

3.5.2. Kierunki działań w ramach ochrony przed hałasem

Kierunki działań mające na celu poprawę jakości klimatu akustycznego Gminy Miejskiej w Chodzieży to:

1. Sukcesywna realizacja inwestycji zwiększających płynność ruchu drogowego,
2. Budowa ścieżek pieszo-rowerowych na ul. Miodowej, Akacyjnej, Wiejskiej, A. Mickiewicza, ks. I. Czechowskiego, I. J. Paderewskiego, Dworcowej i T. Kościuszki, Ujskiej, T. Siejaka, J. Kochanowskiego, Budzyńskiej, Świętokrzyskiej, J. Matejki i Jagiellońskiej, J. Kilińskiego, J. Słowackiego, Leśnej, 3 Maja i Osiedla Leśnego oraz Strzeleckiej. Planowane jest wybudowanie 9 odcinków ścieżek pieszo-rowerowych a ich całkowita długość ma wynosić ok. 9 km - propagowanie ruchu rowerowego,
3. Prowadzenie nasadzeń zieleni ochronnej przy drogach ze wzmożonym ruchem samochodowym oraz w rejonie przebiegającego przez miasto duktu kolejowego np. na ul. Dworcowej.
4. Rozważanie stosowania tzw. cichych nawierzchni przy budowie lub modernizacji dróg.

3.6. Gospodarka odpadami

3.6.1. Cel do osiągnięcia w ramach gospodarki odpadami

- Racjonalna gospodarka odpadami.

3.6.2. Kierunki działań w ramach gospodarki odpadami

Dążąc do osiągnięcia wytyczonych celów należy odnosić się do następujących kierunków działań:

1. Rozwój selektywnej zbiórki odpadów poprzez, dalsze propagowanie zasad poprawnej segregacji odpadów, propagowanie kompostowania w celu zmniejszenia ilości odpadów komunalnych ulegających biodegradacji, zapewnienie wszystkim mieszkańcom odpowiednich pojemników oraz worków przeznaczonych do zbierania odpadów komunalnych z terenu nieruchomości oraz przy drogach publicznych.
2. Prowadzenie edukacji z zakresu racjonalnej gospodarki odpadami poprzez udostępnianie ulotek informacyjnych, udostępnianie materiałów edukacyjnych na stronie Urzędu Miejskiego.

3.7. Szata roślinna

3.7.1. Potencjalne zagrożenia wpływające na zielen w mieście

- Zanieczyszczenie gleb solą i substancjami ropopochodnymi
- Niedbałość mieszkańców (np. wyrzucanie drobnych odpadów w parkach, lasach i in., nieprzestrzeganie przepisów dotyczących sprzątania po swoich psach)

3.7.2. Cel do osiągnięcia w ramach ochrony szaty roślinnej

- Utrzymanie porządku i czystości na terenach zieleni w mieście

3.7.3. Kierunki działań w ramach ochrony szaty roślinnej

1. Konsultacje z mieszkańcami w zakresie tworzenia lub zagospodarowania terenów zieleni.

2. Tworzenie nowych terenów zieleni publicznej.
3. Podniesienie standardów utrzymania i pielęgnacji terenów zieleni.
4. Stosowanie środków chemicznych, może być stosowane w taki sposób, aby nie szkodziły zieleni miejskiej.
5. Racjonalna gospodarka zasobami środowiska.
6. Edukacja mieszkańców na temat ochrony terenów zieleni w mieście poprzez artykuły prasowe, strony internetowe, ulotki czy plakaty.

3.8. Edukacja ekologiczna

3.8.1. Cel do osiągnięcia w ramach edukacji ekologicznej

Edukacja ekologiczna odgrywa bardzo ważną rolę w kształtowaniu świadomości pro środowiskowej. Edukacją ekologiczną powinni być objęci uczniowie szkół wszystkich szczebli, przedszkoli oraz innych grup zorganizowanych, a także wszyscy mieszkańcy Gminy Miejskiej w Chodzieży.

Warunkiem osiągnięcia celów i zadań zawartych w Programie Ochrony Środowiska jest chęć włączenia mieszkańców do ich realizacji.

Cel Programu:

- zwiększenie świadomości ekologicznej mieszkańców Gminy Miejskiej w Chodzieży, co przyczyni się do zwiększenia ochrony środowiska przyrodniczego.

3.8.2. Kierunki działań w ramach edukacji ekologicznej

Proponowane kierunki działań:

- podniesienie poziomu świadomości ekologicznej dorosłej społeczności miasta,

- kształtowanie prawidłowych wzorców zachowań w odniesieniu do ochrony środowiska,
- kontynuacja edukacji na temat ochrony środowiska w szkolnictwie wszystkich szczebli oraz mieszkańców miasta,
- zapewnienie społeczeństwu niezbędnych informacji na temat stanu środowiska i działań na rzecz jego ochrony.

Poniższa tabela przedstawia zestawienie wszystkich wyżej wymienionych celów i kierunków interwencji wraz zadaniami obszarów interwencji dla Programu ochrony środowiska dla Gminy Miejskiej w Chodzieży na lata 2021-2024.

Tabela 16 Cele, kierunki interwencji oraz zadania

Lp.	Obszar interwencji	Cel	Kierunek	Zadania	Podmiot odpowiedzialny	Ryzyka
1	Gospodarowanie wodami	<ul style="list-style-type: none"> • Ochrona wód powierzchniowych • Ochrona wód podziemnych 	<ul style="list-style-type: none"> • kontynuacja modernizacji kanalizacji deszczowej w tym dalsza eliminacja sieci ogólnospławnych • Zwiększenie małej retencji • Edukacja ekologiczna mieszkańców na temat wprowadzania zanieczyszczeń do wód powierzchniowych • Podniesienie świadomości ekologicznej mieszkańców na temat ochrony wód podziemnych 	<ul style="list-style-type: none"> • Modernizacja kanalizacji deszczowej i sieci kanalizacyjnej • Budowa przydomowych oczyszczalni ścieków • Budowa zbiorników retencyjnych w celu zwiększenia małej retencji np. na ulicy Mostowej • Prowadzenie nadzoru w zakresie likwidacji nieczynnych odwiertów studziennych 	<ul style="list-style-type: none"> • Gmina Miejska w Chodzieży • Osoby indywidualne • Spółki wodne 	<ul style="list-style-type: none"> • Brak wystarczających środków finansowych • Przedłużający się termin budowy

		<ul style="list-style-type: none"> • Utrzymanie dobrej jakości powietrza atmosferycznego 	<ul style="list-style-type: none"> • kontynuacja eliminacji źródeł niskoemisyjnych zgodnie z Planem gospodarki niskoemisyjnej dla miasta Chodzieży 2015-2022 przyjętym do realizacji Uchwałą Rady Miejskiej Nr XXV/194/2020 z dnia 14.09.2020 r. • Edukacja ekologiczna mieszkańców na temat zanieczyszczeń z niskiej emisji i szkodliwości spalania odpadów w kotłowniach domowych oraz na temat szkodliwości azbestu, sposobu utylizacji wyrobów zawierających azbest. 	<ul style="list-style-type: none"> • Propagowanie odnawialnych źródeł energii takich jak fotowoltaika i inne • Redukcja emisji gazów i pyłów poprzez podłączenie obiektów do scentralizowanych źródeł ciepła • przyłącze ciepłe do budynku na ul. I. Daszyńskiego 16, ul. J. Słowackiego 1, 2, ul. St. Żeromskiego 1, ul. Bocznej 4, • podłączenie hali Zespołu Szkół im. Hipolita Cegielskiego w Chodzieży do sieci ciepłej, • budowa sieci ciepłowniczej z przyłączami na ul. Nowej 1, 2, 3, 4, 5, 6, ul. B. Prusa 16, 18, 21, 21, 23, 25, od ul. Strzeleckiej do ronda na ul. T. Kościuszki, na ul. St. Moniuszki ul. Szymanowskiego, 	<ul style="list-style-type: none"> • Gmina Miejska w Chodzieży • Osoby indywidualne 	<ul style="list-style-type: none"> • Brak wystarczających środków finansowych
--	--	---	--	---	---	--

3	Hałas	<ul style="list-style-type: none"> Ochrona przed hałasem 	<ul style="list-style-type: none"> uwzględnianie w pracach planistycznych typowania lokalizacji obszarów objętych prawną ochroną akustyczną w obszarach poza ingerencją istotnych źródeł hałasu – ośrodki przemysłowe, droga krajowa realizacja inwestycji zwiększających płynność ruchu drogowego, 	<ul style="list-style-type: none"> Modernizacja dróg miejskich Budowa ścieżek pieszo-rowerowych na ul. Miodowej, Akacyjnej, Wiejskiej, A. Mickiewicza, ks. I. Czechowskiego, I. J. Paderewskiego, Dworcowej i T. Kościuszki, Ujskiej, T. Siejaka, J. Kochanowskiego, Budzyńskiej, Świętokrzyskiej, J. Matejki i Jagiellońskiej, J. Kilińskiego, J. Słowackiego, Leśnej, 3 Maja, Osiedla Leśnego oraz ulicy Strzeleckiej. Planowane jest wybudowanie 9 odcinków ścieżek pieszo-rowerowych o całkowitej długości ok. 9 km - propagowanie ruchu rowerowego 	<ul style="list-style-type: none"> Gmina Miejska w Chodzieży 	<ul style="list-style-type: none"> Brak środków finansowych Przedłużający się termin budowy
---	-------	---	---	---	---	---

- Prowadzanie

4	Gospodarka odpadami	<ul style="list-style-type: none"> • Racjonalna gospodarka odpadami 	<ul style="list-style-type: none"> • Prowadzenie edukacji w zakresie racjonalnej gospodarki odpadami • Rozwój selektywnej zbiórki odpadów 	<ul style="list-style-type: none"> • zapewnienie wszystkim mieszkańcom odpowiednich pojemników oraz worków przeznaczonych do zbierania odpadów komunalnych z terenu nieruchomości oraz przy drogach publicznych. • propagowanie kompostowania w celu zmniejszenia ilości odpadów komunalnych ulegających biodegradacji 	<ul style="list-style-type: none"> • Gmina Miejska w Chodzieży 	<ul style="list-style-type: none"> • Nieefektywny proces wdrażania programów dotyczących gospodarki odpadami
---	---------------------	--	---	--	---	---

5	Szata roślinna	<ul style="list-style-type: none"> • Utrzymanie porządku i czystości na terenach zielonych 	<ul style="list-style-type: none"> • Racjonalna gospodarka zasobami środowiska • Edukacja mieszkańców na temat ochrony terenów zieleni w mieście 	<ul style="list-style-type: none"> • Tworzenie nowych terenów zieleni publicznej • Konsultacje z mieszkańcami w zakresie tworzenia lub zagospodarowania terenów zieleni • Podniesienie standardów utrzymania i pielęgnacji terenów zieleni. 	<ul style="list-style-type: none"> • Gmina Miejska w Chodzieży • Mieszkańcy 	<ul style="list-style-type: none"> • Brak środków finansowych
---	----------------	---	--	--	---	--

6	Edukacja ekologiczna	<ul style="list-style-type: none"> • zwiększenie świadomości ekologicznej mieszkańców Gminy Miejskiej w Chodzieży, co przyczyni się do zwiększenia ochrony środowiska przyrodniczego 	<ul style="list-style-type: none"> • podniesienie poziomu świadomości ekologicznej dorosłej społeczności miasta 	<ul style="list-style-type: none"> • kształtowanie prawidłowych wzorców zachowań w odniesieniu do ochrony środowiska • kontynuacja edukacji na temat ochrony środowiska w szkolnictwie wszystkich szczebli oraz mieszkańców miasta • zapewnienie społeczeństwu niezbędnych informacji na temat stanu środowiska i działań na rzecz jego ochrony 	<ul style="list-style-type: none"> • Gmina Miejska w Chodzieży • Placówki edukacyjne 	<ul style="list-style-type: none"> • Brak środków finansowych
---	----------------------	---	--	--	--	--

4. WDRAŻANIE I REALIZACJA PROGRAMU OCHRONY ŚRODOWISKA

Program ochrony środowiska dla Gminy Miejskiej w Chodzieży zostaje przyjęty do realizacji na podstawie uchwały Rady Miejskiej.

Program ochrony środowiska ma na celu wskazanie obszarów, na których zdiagnozowano zagrożenia środowiska przyrodniczego oraz wskazanie i ukierunkowanie działań w taki sposób, aby w jak największym stopniu polepszyć stan środowiska przyrodniczego na terenie Gminy Miejskiej w Chodzieży.

Efektywne wdrożenie i zarządzanie niniejszym Programem wymaga dużego zaangażowania administracji samorządowej, a także współpracy pomiędzy wszystkimi instytucjami zaangażowanymi w zagadnienia ochrony środowiska.

4.1. Monitoring realizacji programu.

Bardzo istotnym elementem wdrażania Programu jest kontrola przebiegu tego procesu oraz ocena stopnia realizacji poszczególnych zadań. Podstawą do oceny realizacji Programu powinien być monitoring stanu środowiska.

Monitorowanie zmian powinno być prowadzone w oparciu o wskaźniki umożliwiające śledzenie zmian, ich postęp oraz wielkość w ujęciu liczbowym bądź opisowym. Monitoring realizacji zadań Programu Ochrony Środowiska pozwoli na racjonalne gospodarowanie środkami finansowymi, a także umożliwi weryfikację działań z bieżącą diagnozą stanu środowiska.

Kontrola realizacji zadań zawartych w Programie Ochrony Środowiska polega na:

- Określeniu stopnia realizacji działań,
- Rozpoznaniu rozbieżności pomiędzy założonymi celami a stopniem ich wykonania,
- Analizie przyczyn rozbieżności.

4.2. Instrumenty realizacji programu.

Do instrumentów, które pozwolą na weryfikację w oparciu o wyniki monitorowania procesów zachodzących w otoczeniu polityki środowiskowej zaliczamy:

1. Instrumenty prawne – plany zagospodarowania przestrzennego, plany miejscowe, pozwolenia na wprowadzanie do środowiska substancji lub energii, raporty,
2. Instrumenty finansowe – opłaty za korzystanie ze środowiska, administracyjne kary pieniężne, kredyty i dotację z funduszy celowych, pomoc publiczna na ochronę środowiska w postaci preferencyjnych pożyczek i kredytów, dotacji, odroczeń, rozłożenia na raty i umorzeń płatności wobec budżetu państwa i funduszy ekologicznych, zwolnień i ulg podatkowych i in.,
3. Instrumenty społeczne – edukacja ekologiczna, która jest bardzo ważnym instrumentem społecznym wspomagającym wdrażanie Programu Ochrony Środowiska
4. Z wykonania programu Burmistrz Miasta Chodzieży sporządza co 2 lata raporty, które przedstawia Radzie Miejskiej w Chodzieży.

**5. HARMONOGRAM REALIZACJI ZADAŃ WŁASNYCH WRAZ Z ICH
FINANSOWANIEM**

Tabela 17

Lp.	Zadanie	Jednostka odpowiedzialna za realizację	Szacunkowe koszty realizacji zadania (zł)	Termin realizacji
I. OCHRONA WÓD				
1.	Modernizacja kanalizacji deszczowej	Gmina Miejska w Chodzieży,	3.000.000,00	Do 2024
2.	Utrzymanie urządzeń melioracyjnych	Gmina Miejska w Chodzieży, Zarządy Spółek Wodnych	380.000,00	Zadanie ciągłe
3.	Budowa zbiorników retencyjnych w celu zwiększenia małej retencji	Gmina Miejska w Chodzieży,	400.000,00	2021-2024
6.	Likwidacja punktowych źródeł zanieczyszczeń	Gmina Miejska w Chodzieży	250.000,00	Do 2024
II. OCHRONA POWIETRZA				
1.	Poprawa efektywności energetycznej w ramach Programu ograniczenia niskiej emisji	Miejska Energetyka Ciepła, Zarządcy, właściciele budynków, Gmina Miejska w Chodzieży	300.000,00	Zadanie ciągłe
2.	Edukacja ekologiczna mieszkańców w ramach Programu ograniczenia niskiej emisji	Gmina Miejska w Chodzieży	3.000,00	Zadanie ciągłe

3.	Poprawa jakości dróg gminnych, modernizacja taboru miejskiego	Gmina Miejska w Chodzieży	8.000.000,00	2021-2024
4.	Redukcja emisji gazów i pyłów w ramach realizowanych zamierzeń inwestycyjnych	Miejska Energetyka Ciepła	1.655.000,00	2021-2024
III. HAŁAS				
1.	Budowa ścieżek pieszo-rowerowych - propagowanie ruchu rowerowego,	Gmina Miejska w Chodzieży	9.688.987,91	2021-2024
IV. GOSPODARKA ODPADAMI				
1.	Utrzymanie i wymiana koszy ulicznych w drogach i w pozostałych miejscach publicznych	Gmina Miejska w Chodzieży	24.000,00	Zadanie ciągłe
2.	Prowadzenie edukacji z zakresu prawidłowej segregacji odpadów komunalnych	Gmina Miejska w Chodzieży	20.000,00	Zadanie ciągłe
V. SZATA ROŚLINNA				
1.	Utrzymanie terenów zieleni publicznej	Gmina Miejska w Chodzieży	800.000,00	Zadanie ciągłe