

PLAN
ROZWOJU MIEJSCOWOŚCI
DROHOBYCZKA

NA LATA 2014 – 2021

GMINA DUBIECKO

PLAN ROZWOJU MIEJSCOWOŚCI DROHOBYCZKA NA LATA 2014 - 2021

Spis treści:

1. Charakterystyka miejscowości,
2. Analiza zasobów miejscowości
 - Zarys historii,
 - Inwentaryzacja zasobów
 - * Ludność
 - * Kapitał społeczny
 - * Szkolnictwo
 - * Infrastruktura techniczna
 - * Infrastruktura drogowa
 - * Sektor przedsiębiorstw
3. Analiza SWOT
4. Wizja rozwoju miejscowości Drohobyczka
5. Plany krótkoterminowe
6. Plany długoterminowe
7. Harmonogram realizacji zadań
8. Zarządzanie
9. Zgodność Planu Odnowy Miejscowości Drohobyczka z dokumentami wyższego rzędu

PLAN ROZWOJU MIEJSCOWOŚCI DROHOBYCZKA NA LATA 2014 - 2021

1. CHARAKTERYSTYKA MIEJSCOWOŚCI:

Drohobyczka jest średniej wielkości wsią położoną w województwie podkarpackim, w powiecie przemyskim, należąca do gminy Dubiecko. Miejscowość Drohobyczka jest wsią położoną w północnej części gminy, graniczącą z miejscowościami gmin: Kańczuga i Jawornik Polski. Położona jest na terenach górzystych. Miejscowość obecnie zajmuje powierzchnię 1558 ha i liczy 900 mieszkańców. Oprócz wspaniałej przyrody, również historia Drohobyczki może skłonić do zainteresowania się tą miejscowością. Badania archeologiczne potwierdziły obecność na tym terenie osad z epoki neolitu! Najstarsze dokumenty wzmiankujące o naszej miejscowości pochodzą z XV w. Na terenie miejscowości znajdują się obiekty użyteczności publicznej jak: Biblioteka Publiczna, Publiczna Szkoła Podstawowa, Punkt Lekarski przychodni "Res Medica" w Dubiecku oraz Wiejski Dom Kultury, Ochotnicza Straż Pożarna. Na terenie Drohobyczki mieści się również parafia rzymskokatolicka z kościołem pod wezwaniem Matki Bożej Szkaplerznej i Podwyższenia Krzyża.

2. ANALIZA ZASOBÓW MIEJSCOWOŚCI DROHOBYCZKA

- HISTORIA:

Badania archeologiczne prowadzone na terenie Drohobyczki wiosną 1987r. pokazały, że w młodszej epoce kamienia (neolicie) znajdowała się tutaj osada. Odnaleziono fragmenty naczyń z tego okresu, a także odłupek krzemienisty. Natknięto się także na ślady osadnictwa kultury z epoki brązu, zwanej grupą tarnobrzeską. Dowodem na jej istnienie były odnalezione fragmenty ceramiki. Dalsze prace przyczyniły się do odnalezienia kolejnych pozostałości ceramiki z czasów późnego średniowiecza oraz epoki nowożytnej. Podczas kolejnych wykopaliisk w roku 1992 natrafiono na toporek krzemienisty z epoki neolitu, a także na fragmenty innych narzędzi z epoki kamienia.

Początki zasiedlania Kotliny Dubieckiej można datować na przełom wieków VIII i IX. Osadnictwo na tych terenach nie było jednak ciągłe, a było to głównie spowodowane ciągłymi najazdami tatarskimi w XIII w. Od XIV w. powstawanie kolejnych osad związane było głównie z kolejnymi nadaniami dóbr dla szlachty. Aktem datowanym na 22 września 1389 r. król Władysław Jagiełło nadał Piotrowi Kmicie z Damianic, kilka wsi w tym Dubiecko. W 1406 r. został on wojewodą krakowskim i dzięki swojej pozycji mógł zapewnić świetny rozwój dla swoich włości. W 1447 r. majątek przejęli jego wnukowie Stanisław i Jan. Drohobyczkę otrzymał w posiadanie Jan, razem z połową Przedmieścia oraz Śliwnicę. Nie były to tereny tak korzystne dla rolnictwa z powodu nierówności terenu i licznych wzniesień, jednak ich zasiedlanie było wymuszone ekspansją terytorialną, a co za tym idzie brakiem wolnych miejsc pod uprawy na terenach już istniejących osad. Przez najbliższe lata pozostawała ona jedną z najmniejszych osad wiejskich na tych terenach. Istnieją informacje dopiero z roku 1526 o zagospodarowaniu półtora łana oraz o istnieniu młyna. W 1552 r. wzmiankowane jest w Drohobyczce sołectwo, w którym znajdowało się 12 gospodarstw. (Łan odpowiadał mniej więcej powierzchni 16.8 ha i z reguły przypisany był jednemu gospodarstwu kmiecemu).

Kolejne lata to ciągle zmiany właścicieli Drohobyczki, związane oczywiście z roszadami w samym mieście Dubiecku. Najbogatszą warstwą byli z jednej strony rzemieślnicy - zwłaszcza młynarze i karczmarze, a z drugiej kmiecie. Mniej zamożni byli zagrodnicy, gospodarujący na areale nie większym niż ćwierć łana. Chałupnicy mieli do dyspozycji tylko niewielkie przydomowe działki. W Drohobyczce odnotowano zagospodarowanie jednego łana oraz obecność trzech zagrodników i trzech biednych komorników oraz młyn o 1 kole. W 1590 r. Drohobyczka, razem z Dubieckiem, Przedmieściem Dubieckim i Śliwnicą zostały sprzedane obożnemu koronnemu Stanisławowi

PLAN ROZWOJU MIEJSCOWOŚCI DROHOBYCZKA NA LATA 2014 - 2021

z Siecina Krasickiemu. Drohobyczka w 1640r. była dzierżawiona przez Michała Zebrzydowskiego. Liczyła ona półtora łana i jedynie w tej miejscowości było wzmiankowanych 3 chałupników oraz młyn. Z roku 1795 pochodzi dokument zawierający dane demograficzne dotyczące ludności rzymskokatolickiej. W Drohobyczce, wchodzącej w skład parafii Dubiecko, zamieszkiwało wtedy 704 parafian, co stanowiło 22 % wszystkich wiernych parafii. Według spisu z roku 1857 w Drohobyczce (wraz z Hutą Drohobycką) mieszkało 903 osoby. Zajmowała ona obszar 2666 morgów austriackich. W kolejnych latach liczba ludności Drohobyczki, podobnie jak i innych miejscowości tego regionu stale rosła. Sytuacja w Drohobyczce, jak i pozostałych miejscowościach tego regionu powoli zaczęła się stabilizować. Rozpoczął się długi proces odbudowy tego co zniszczyła wojna. W 1952 r. w Drohobyczce powstała parafia rzymskokatolicka pod wezwaniem M.B. Szkaplerznej. W 1965 r. oddano do użytku nową remizę Ochotniczej Straży Pożarnej, natomiast 1 grudnia 1987 r. Ośrodek Zdrowia.

- INWENTARYZACJA ZASOBÓW:

Ludność – Drohobyczka aktualnie liczy 900 mieszkańców. Źródłem ich utrzymania jest praca w sferze produkcyjno - usługowej, emerytury, renty, zasiłki dla bezrobotnych, zasiłki z pomocy społecznej, także dla niektórych praca w gospodarstwach rolnych. Część mieszkańców dojeżdża do pracy do pobliskiego Dubiecka lub innych miejscowości, niewielka grupa osób prowadzi własną pozarolniczą działalność produkcyjną.

Kapitał społeczny – na terenie miejscowości Drohobyczka działa Koło Gospodyń Wiejskich, które aktywnie bierze udział w okolicznościowych imprezach a także z własnej inicjatywy organizuje spotkania mobilizując przy tym społeczność lokalną miejscowości. Także działalnością społeczną wyróżnia się: OSP w Drohobyczce, nauczyciele i uczniowie szkoły podstawowej.

Szkolnictwo - w Drohobyczce znajduje się Publiczna Szkoła Podstawowa, która choć nie jest liczna, może poszczycić się bogatą tradycją. Zachowały się bowiem dokumenty szkolne pochodzące jeszcze z roku 1886. Istniała wówczas 1-klasowa Szkoła Ludowa, do której uczęszczało 71 uczniów. Z dniem 1 września 1927 roku kuratorium podniosło stopień organizacyjny szkoły na 6-cio klasowy, a już rok później na 7-klasowy. Należy w tym miejscu zaznaczyć, że była to jedyna szkoła 7-klasowa na terenie ziemi dubieckiej. Niedługo potem utworzono również drużynę harcerską.

W roku 1998 został oddany do użytku nowy budynek szkolny, a rok później został on wyposażony w nową pracownię komputerową.

Turystyka – miejscowość Drohobyczka ze względu na swoje walory krajobrazowe stwarza bardzo dobre warunki do rozwoju turystyki i agroturystyki.

Infrastruktura techniczna – miejscowość jest zgazyfikowana, brakuje sieci kanalizacyjnej i wodociągowej. Odpady komunalne z obszaru Drohobyczki są odbierane przez firmę specjalizującą się w tej dziedzinie. Ścieki komunalne są odprowadzane do indywidualnych zbiorników. Wieś nie posiada świetlicy na cele kulturalne i organizacje imprez okolicznościowych. W tym celu wykorzystywany jest Dom Strażaka.

Infrastruktura drogowa - przez Drohobyczkę przebiega droga powiatowa, która wymaga licznych remontów. Brakuje chodników co stwarza to duże utrudnienie komunikacyjne oraz zagrożenie dla pieszych, w szczególności dzieci i młodzieży podążających w kierunku przystanku autobusowego. Budowa chodników przyczyni się do podniesienia bezpieczeństwa drogowego oraz znacznie zwiększy atrakcyjność zamieszkania na obszarze miejscowości. W miejscowości jest dość dobry stan dróg dojazdowych jednak wymagających remontu.

Sektor przedsiębiorstw – na terenie miejscowości Drohobyczka nie ma dużych przedsiębiorstw przemysłowych. Ewidencja działalności gospodarczej zawiera małe średnie podmioty gospodarcze. Przeważająca branża mikroprzedsiębiorstw to handel i usługi. Część

PLAN ROZWOJU MIEJSCOWOŚCI DROHOBYCZKA NA LATA 2014 - 2021

mieszkańców czerpie także dochody z pracy najemnej w innych miejscowościach czy za granicami kraju oraz z prac sezonowych.

3. ANALIZA SWOT

MOCNE STRONY	SŁABE STRONY
<ul style="list-style-type: none">- położenie blisko lasów,- czyste powietrze,- szkoła podstawowa,-punkt przychodni medycznej,- linia światłowodowa,- brak uciążliwego przemysłu- znaczny udział osób w wieku produkcyjnym w populacji,	<ul style="list-style-type: none">- brak kanalizacji deszczowej,- brak placu zabaw dla dzieci,- brak placów parkowo – rekreacyjnych,- brak oświetlenia w części Drohobyczki,- brak zaplecza gastronomicznego przy miejscach noclegowych,- brak miejsc spacerowych,- brak chodników,- brak miejsc pracy,- brak centrum kulturalnego,- zły stan świetlicy- brak zainteresowania rozwojem agroturystyki,- miejsca będące atrakcyjne dla turystów słabo zagospodarowane lub wcale,- zbyt mała aktywność mieszkańców w organizacji i uczestnictwie w imprezach kulturalnych, patriotycznych i sportowych,- niewielu rolników podejmuje dodatkową działalność na własny rachunek- ucieczka ludzi młodych,- brak obiektów gastronomicznych dla mieszkańców, turystów,- brak oferty spędzania wolnego czasu przez najmłodszych mieszkańców miejscowości.
SZANSE	ZAGROŻENIA
<ul style="list-style-type: none">- rozwój turystyki, agroturystyki,- tworzenie infrastruktury okołoturystycznej (wypożyczalnia rowerów, kajaków)- obiekt rekreacyjno–sportowy- sezonowe kursy autobusowe do OW,- ponadlokalna promocja miejscowości,- możliwość szerokiej promocji miejscowości poprzez Internet i inne środki przekazu,- tworzenie ścieżek rowerowych- bogata oferta kulturalna,- rozwój sektora usług	<ul style="list-style-type: none">- komunikacyjne (zły stan dróg, brak poboczy)- ubożenie społeczeństwa,- brak aktywności mieszkańców,- skomplikowane procedury i trudne do spełnienia warunki umożliwiające pozyskanie środków Unii Europejskiej na inwestycje w gospodarstwach- brak terenów inwestycyjnych,- rosnące bezrobocie,

PLAN ROZWOJU MIEJSCOWOŚCI DROHOBYCZKA NA LATA 2014 - 2021

4. WIZJA ROZWOJU MIEJSCOWOŚCI

Koncepcja rozwoju i odnowy wsi zakłada podejmowanie na tych terenach zróżnicowanej działalności gospodarczej, kształtowanie jej w sposób zapewniający zachowanie walorów środowiskowych i kulturowych, poprawę warunków życia poprzez rozwój infrastruktury oraz zapewnienie mieszkańcom dostępu do usług, a także rozwój funkcji kulturowych i społecznych.

Celem niniejszego przedsięwzięcia jest zaspokojenie potrzeb społecznych i kulturalnych mieszkańców Drohobyczki, jak również wzrost atrakcyjności turystycznej i podniesienie standardów życia na wsi.

Szansą dla rozwoju Drohobyczki jest możliwość rozwoju na terenie miejscowości agroturystyki i małego ruchu turystycznego. Mieszkańcy mogliby wówczas czerpać dochody z jego obsługi tworząc bazę usługową i noclegową. Również ważnym aspektem rozwoju Drohobyczki powinna stać się ponadlokalna promocja miejscowości. Mieszkańcy aglomeracji miejskiej coraz chętniej wypoczywają lub osiedlają się na terenach, gdzie jest spokój i czyste naturalne środowisko przyrodnicze. Walory turystyczne Drohobyczki to przede wszystkim duża lesistość terenu i piękne krajobrazy. Działania służące rozwojowi miejscowości powinny skupiać się w szczególności na następujących zadaniach:

1. przebudowie parkingu w centrum miejscowości
2. stworzeniu palcu zabaw
3. poprawa głównej drogi w miejscowości, tworzenie chodników
4. remoncie i modernizacji świetlicy wiejskiej
5. urządzenie alejek spacerowych w terenach zielonych,
6. naprawa oświetlenia ulicznego,
7. stworzenie ścieżki rowerowej,
8. rozwój infrastruktury okołoturystycznej (wypożyczalnia rowerów, kajaków, stadnina koni z nauką jazdy konnej),
9. stworzenie nowych miejsc pracy (usługi przewozowe i noclegowe),
10. budowa lub rozbudowa i modernizacja remizy OSP.

5. PLANY KRÓTKOTERMINOWE

Projekty i przedsięwzięcia przewidziane do realizacji do końca 2014r.

- przebudowa parkingu w centrum miejscowości
- stworzenie placu zabaw
- urządzenie terenów zieleni i rekreacyjnych (np. miejsca ogniskowe)
- stworzenie estetycznych przestrzeni publicznych – np. place, chodniki, ławki,
- naprawa oświetlenia ulicznego,
- zagospodarowanie terenów wokół świetlicy dla potrzeb mieszkańców jako teren rekreacyjno-wypoczynkowy oraz wykonanie nowego ogrodzenia tego terenu,

Wszystkie wyżej wymienione plany mają na celu poprawę estetyki miejscowości a także stworzenia miejsc i warunków do codziennych spotkań i wypoczynku dla mieszkańców a co za tym idzie przeciwdziałanie patologiom społecznym. Położnie Drohobyczki stanowi szansę na rozwój turystyczny miejscowości. Jej walory przyrodniczo – krajobrazowe stanowią podstawę do rozwoju turystyki. Podjęcie tego typu zadań wpłynie w znacznym stopniu na rozwój wsi, co z kolei może wpłynąć na zwiększenie ilości turystów i tworzenie nowych

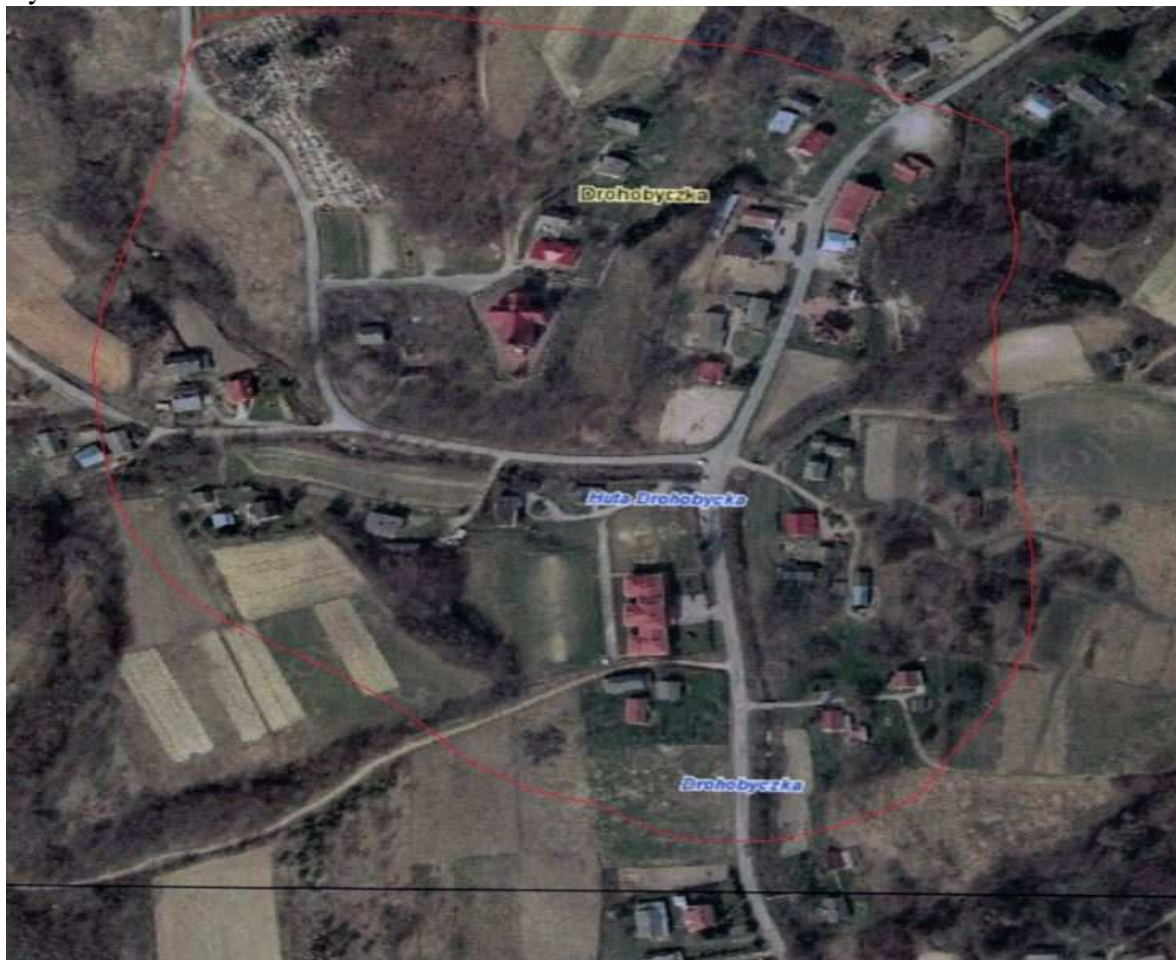
PLAN ROZWOJU MIEJSCOWOŚCI DROHOBYCZKA NA LATA 2014 - 2021

gospodarstw agroturystycznych. Rozwój turystyczny może w znaczny sposób ograniczyć bezrobocie i marginalizację społeczeństwa.

5. PLANY DŁUGOTERMINOWE

- a) Charakterystyka obszarów o szczególnym znaczeniu dla zaspokojenia potrzeb mieszkańców, sprzyjających nawiązywaniu kontaktów społecznych, ze względu na położenie oraz cechy funkcjonalno-przestrzenne: w miejscowości Drohobyczka można wyróżnić jeden główny obszar o szczególnym znaczeniu dla zaspokojenia potrzeb mieszkańców, sprzyjających nawiązywaniu kontaktów społecznych, ze względu na położenie oraz cechy funkcjonalno-przestrzenne. Dlatego też mieszkańcom wsi zależy, aby wieś wyglądała estetyczniej, przejrzysiej i funkcjonalniej. Obszar ten obejmuje centrum wsi, w którym znajduje się Publiczna Szkoła Podstawowa, Kościół Parafialny, Ochotnicza Straż Pożarna, sklep. Na tym obszarze brak jest miejsc parkingowych, tak bardzo potrzebnych. Biorąc pod uwagę, fakt że przez centrum wsi przebiega droga powiatowa dlatego stworzenie odpowiedniego parkingu znacznie poprawi bezpieczeństwo mieszkańców i turystów. Działanie na rzecz poprawy estetyki i funkcjonalności wsi poprzez przebudowę parkingu ma szczególne znaczenie dla zaspokojenia potrzeb mieszkańców, sprzyjających nawiązywaniu kontaktów społecznych. Obszar o szczególnym znaczeniu dla zaspokojenia potrzeb mieszkańców, sprzyjający nawiązywaniu kontaktów społecznych ze względu na położenie oraz cechy funkcjonalno-przestrzenne został przedstawiony linią czerwoną na rys. nr 1

Rys.nr 1



PLAN ROZWOJU MIEJSCOWOŚCI DROHOBYCZKA NA LATA 2014 - 2021

- b) Działanie na rzecz poprawy estetyki wsi: przez miejscowość przebiega droga powiatowa. Dlatego też w interesie gminy leży to, aby wieś wyglądała estetyczniej, przejrzysiej i czyszej.
- c) Poprawa warunków komunikacyjnych w gminie: opracowanie bilansu potrzeb w zakresie remontów sieci drogowej na terenie miejscowości,
- d) Prowadzenie działalności informacyjnej i szkoleniowej informującej o możliwościach pozyskiwania dodatkowych źródeł dochodu, zawiązywanie lokalnych grup działających w regionie w celu wspólnej promocji, tworzenie sieci informacji o możliwościach usług np. agroturystyki.
- e) Poprawa stanu zdrowotności społeczeństwa: propagowanie wspólnie ze szkołami programu promującego zdrowy tryb życia, oprawa i racjonalizacja działań w zakresie pomocy społecznej, współpraca z ośrodkiem pomocy społecznej w celu zidentyfikowania grup osób najbardziej potrzebujących pomocy, pomoc w organizacji działań przeciwdziałającym patologiom społecznym, prowadzenie działań mających na celu pozyskanie środków finansowych i rzeczowych ze źródeł poza samorządowych tj. fundacje, organizacje charytatywne, jednostki gospodarcze, środki krajowe i wojewódzkie.
- f) Działanie na rzecz ograniczenia bezrobocia: propagowanie różnych form samozatrudnienia, promocja szkoleń w celu podnoszenia kwalifikacji.
- g) Poprawa bezpieczeństwa publicznego: opracowanie wspólnie z Policją programu przeciwdziałania i zapobiegania przestępczości, propagowanie we współpracy ze szkołami zachowań podnoszących stan bezpieczeństwa, organizowanie i wspieranie inicjatyw lokalnych mających na celu przeciwdziałanie przestępczości.
- h) Wykorzystanie walorów środowiska naturalnego i dziedzictwa kulturowego dla potrzeb rozwoju turystyki i rekreacji: opracowanie wspólnie z gminą ofert promujących miejscowość oraz współpraca z mediami (prasa, foldery), stworzenie banku danych osób świadczących usługi np. agroturystyki, rozwój bazy turystycznej, promowanie czynnego wypoczynku z wykorzystaniem ścieżek rowerowych, podjęcie działań w celu dalszej rozbudowy i wyposażenie ścieżek rowerowych w miejsca piknikowe, organizacja imprez promujących region, podejmowanie działań na rzecz uzyskania środków do utrzymania, konserwacji i odrestaurowania obiektów zabytkowych.
- i) Wykorzystanie walorów turystycznych i krajobrazowych w celu rozwoju gospodarczego i promocji regionu: działania marketingowe i promocyjne, promocja regionu podczas organizowania imprez kulturalnych o zasięgu ponadlokalnym, pozyskanie znaczących osób przyjeżdżających do miejscowości Dubiecko, sympatyzujących z tym regionem w celu promocji, przygotowanie infrastrukturalne terenów do zagospodarowania.

7. HARMONOGRAM REALIZACJI ZADAŃ

Lp	Nazwa zadania	Wartość w tys. zł.	Termin wykonania
1.	- przebudowa parkingu w centrum miejscowości	232	Wrzesień 2014r.
2.	- plac zabaw dla dzieci,	50	2015
3.	- remont świetlicy wiejskiej w raz z wyposażeniem rozwój	100	2016
4.	- infrastruktury okołoturystycznej - urządzenie terenów zielonych	300	2017 - 2021

PLAN ROZWOJU MIEJSCOWOŚCI DROHOBYCZKA NA LATA 2014 - 2021

	wokół świetlicy wiejskiej (np. miejsca ogniskowe, ławki) - naprawa oświetlenia ulicznego,		
5.	- budowa ścieżki rowerowej	500	2017 - 2021

8. ZARZĄDZANIE

Jednostką odpowiedzialną za realizację całego planu rozwoju miejscowości jest Grupa Odnowy Wsi, w składzie zgodnym z Uchwałą zebrania wiejskiego, stanowiącą załącznik do niniejszego planu.

9. ZGODNOŚĆ PLANU ROZWOJU MIEJSCOWOŚCI DROHOBYCZKA Z DOKUMENTAMI WYŻSZEGO RZĘDU

Plan Odnowy Miejscowości Drohobyczka opracowany został zgodnie z wytycznymi zawartymi w Rozporządzeniu Ministra Rolnictwa i Rozwoju Wsi z dnia 14 lutego 2008 roku w sprawie szczegółowych warunków i trybu przyznawania pomocy finansowej w ramach działania „Odnowa i rozwój wsi” objętego Programem Rozwoju Obszarów Wiejskich na lata 2007-2013.

Zapisy zawarte w Planie Rozwoju Miejscowości Drohobyczka spełniają warunek zgodności z zapisami zawartymi w dokumentach dotyczących rozwoju gminy: Strategia Rozwoju oraz Planem Rozwoju Lokalnego Gminy Dubiecko. Cele i zadania określone w Planie Rozwoju Miejscowości są wewnętrznie zgodne, a ich osiągnięcie i realizacja nie powoduje negatywnych skutków dla osiągnięcia celów i realizacji zadań strategii wyższego rzędu, zwłaszcza Strategii Rozwoju Województwa na lata 2007 - 2020. Niektóre z zapisanych celów i zadań mogą być realizowane przy wykorzystaniu wsparcia jednostek administracyjnych gminy i wyższego szczebla, te ostatnie bowiem posiadają w swoich dokumentach zapisy, których realizacja wywoła pozytywne efekty dla rozwoju Drohobyczki. Taki zapis Planu pozwolił na osiągnięcie integracji polityki kształtowania rozwoju gospodarczego na szczeblu, gminnym, powiatowym i wojewódzkim.